

ООО «Наше наследие»

РАЗДЕЛ

об обеспечении сохранности выявленного объекта культурного (археологического) наследия «Культурный слой села Дивеево» при проведении работ по объекту: «Подключение шести заблокированных жилых домов к централизованным сетям водоснабжения и канализации, расположенных по адресу: Нижегородская область, Дивеевский муниципальный округ, с. Дивеево, ул. Труда, 11. Комплекс из 10 заблокированных домов»

НАУЧНО - ПРОЕКТНАЯ ДОКУМЕНТАЦИЯ

Заказчик:

АО «Агентство недвижимости

ФСР-Специализированный застройщик»

Разработчик:

ООО «Наше наследие»

Директор

м. п. Батоков В.А.



Н. Новгород

2026 г.

СОДЕРЖАНИЕ

Введение.....	3
1. Основные положения действующего законодательства об обеспечении сохранности объектов культурного (археологического) наследия.....	6
2. Общая характеристика участка. Исходные данные по объекту строительства.....	11
2.1 Историко-градостроительная характеристика территории проектируемых работ.....	16
2.2 Краткие сведения об археологической изученности прилегающей территории.....	18
3. Программа (проект) проведения на территории проектируемых работ спасательных археологических исследований, обеспечивающих сохранность выявленного объекта культурного (археологического) наследия.....	29
3.1 Анализ проектной и рабочей документации.....	29
3.2 Проект проведения археологических полевых работ.....	31
3.3 Состав и методика археологических работ.....	34
3.4 Стоимость археологических работ.....	57
Список использованной литературы и источников.....	58
Приложение 1 (Приказ УГО ОКН № 186 от 8.09.25 г.).....	64
Приложение 2 Альбом иллюстраций.....	73

Введение

Разработка Раздела об обеспечении сохранности выявленного объекта культурного (археологического) наследия «Культурный слой села Дивеево» при проведении работ по объекту: «Подключение шести блокированных жилых домов к централизованным сетям водоснабжения и канализации, расположенных по адресу: Нижегородская область, Дивеевский муниципальный округ, с. Дивеево, ул. Труда, 11. Комплекс из 10 блокированных домов» выполнена в рамках договора № 1-26 от 21 января 2026 г., заключённого между ООО «Наше наследие» и АО «Агентство недвижимости ФСР-Специализированный застройщик» в связи с проектированием обслуживающих проектируемый жилой комплекс инженерных сетей. Документация об обеспечении сохранности выявленного объекта культурного (археологического) наследия «Культурный слой села Дивеево» при проектировании означенного жилого комплекса разрабатывается отдельно.

Район проектируемых работ расположен в границах территории выявленного объекта культурного (археологического) наследия «Культурный слой села Дивеево», датируемого XVII-нач. XX вв. и принятого на государственную охрану на основании Приказа Управления государственной охраны объектов культурного наследия Нижегородской области № 306 от 12.10.2020 г. и уточнения границ территории на основании Приказа Управления государственной охраны объектов культурного наследия Нижегородской области № 186 от 8.09.2025 г. (*Приложение 1*).

Целью разработки настоящего Раздела является предварительная оценка степени сохранности выявленного объекта культурного (археологического) наследия «Культурный слой села Дивеево» в границах территории проектируемых работ, установление возможности или

невозможности обеспечения сохранности выявленного объекта культурного (археологического) наследия во время проведения указанных работ, а также определение объёмов и методов обеспечивающих его сохранность археологических полевых исследований.

При разработке проекта использовалась следующая документация:

1. Федеральный закон от 25 июня 2002 г. № 73-ФЗ «Об объектах культурного наследия (памятниках истории и культуры) народов Российской Федерации» (п. 3, ст. 36).

2. Постановление Правительства РФ от 16.02.2008 № 87 «О составе разделов проектной документации и требованиях к их содержанию».

3. Положение о порядке проведения археологических полевых работ (археологических раскопок и разведок) и составления научной отчетной документации (утверждено постановлением Бюро Отделения историко-филологических наук Российской академии наук от 12.04.2023 г. № 15).

4. Закон Нижегородской области от 03.07.2007 г. № 86-З «Об объектах культурного наследия (памятниках истории и культуры) народов Российской Федерации, расположенных на территории Нижегородской области».

5. Решение Исполкома Горьковского областного Совета Народных Депутатов от 03.11.83 № 559 «О мерах по дальнейшему улучшению охраны и использования памятников истории и культуры области».

6. Решение Нижегородского Областного Совета Народных депутатов от 6 апреля 1993 г. № 117-м «Об утверждении положения о порядке охраны культурного слоя исторических населенных мест Нижегородской области».

7. Договор № 1–26 от 21 января 2026 г.

8. Предоставленная Заказчиком документация:

- ООО «АКВЭСТ» (член саморегулируемой организации, основанной на членстве лиц, осуществляющих проектирование – саморегулируемая организация Ассоциация проектировщиков «СтройОбъединение» (АС «СтройОбъединение»)). Нижегородская область, Дивеевский муниципальный округ, с. Дивеево, ул. Труда, 13. Подключение шести блокированных жилых домов к централизованным сетям водоснабжения и канализации. Рабочая документация. Раздел «Водоснабжение и водоотведение. Наружные сети». А-2025-38-НВК. Раздел «Проект организации строительства» А-2025-38-ПОС. 2025 г.

Структура настоящего Раздела разработана в соответствии с ГОСТ Р55528-2013 («Состав и содержание научно-проектной документации по сохранению объектов культурного наследия. Памятники истории и культуры». М., 2014), а также с учётом рекомендаций Управления государственной охраны объектов культурного наследия Нижегородской области (письмо № 518/18-2825 от 12.12.2008 «О требованиях, предъявляемых к составу и оформлению раздела об обеспечении сохранности объектов культурного наследия»).

В ходе подготовки настоящего Раздела были выполнены следующие виды работ:

1. Изучение проектной, технической и иной документации, предоставленной Заказчиком.
2. Архивно-библиографические изыскания.
3. Визуальный осмотр и натурная фотофиксация участка проектируемых работ.

4. Подготовка пояснительной записки, включающей: характеристику геоморфологической и топографической ситуации, результаты изучения и анализа библиографических материалов, архивных источников и картографических материалов по истории освоения указанного участка и района его расположения, сведения по истории археологического изучения и общую характеристику выявленного объекта археологического наследия (памятника археологии), в границах которого предполагается производство земляных работ, оценку степени археологической изученности территории, подлежащей хозяйственному освоению в процессе производства указанных работ;

5. Разработка программы (проекта) проведения спасательных археологических полевых работ (археологических разведок, наблюдений и раскопок) в зоне участка проектируемых работ для обеспечения сохранности выявленного объекта культурного (археологического) наследия «Культурный слой села Дивеево».

1. Основные положения действующего законодательства об обеспечении сохранности объектов культурного (археологического) наследия

Участок проектируемых работ расположен в границах территории выявленного объекта культурного (археологического) наследия «Культурный слой села Дивеево».

В современных условиях археологические памятники рассматриваются как один из невосполнимых ресурсов развития территорий. Объекты культурного наследия (памятники истории и культуры) народов Российской Федерации, одной из разновидностей которых являются объекты археологического наследия, представляют собой уникальную ценность для всего многонационального народа

Российской Федерации и являются неотъемлемой частью всемирного культурного наследия. В Российской Федерации гарантирована сохранность объектов культурного наследия (памятников истории и культуры) народов Российской Федерации в интересах настоящего и будущего поколений многонационального народа Российской Федерации.

Статья 44 Конституции РФ гласит: «Каждый обязан заботиться о сохранении исторического и культурного наследия, беречь памятники истории и культуры». Вопросы сохранения, использования, популяризации и государственной охраны памятников истории и культуры, и объектов археологического наследия регулируются Федеральным Законом «Об объектах культурного наследия (памятниках истории и культуры) народов Российской Федерации» от 25.06.2002 г. № 73-ФЗ. Этот закон придаёт всем объектам археологического наследия (памятникам археологии) статус объектов культурного наследия федерального значения (ст. 4). При этом статус памятников археологии, как и требования, предъявляемые к проведению работ по сохранению этих объектов, имеют определенные особенности.

Под объектами археологического наследия в Федеральном законе «Об объектах культурного наследия (памятниках истории и культуры) народов Российской Федерации» понимаются частично или полностью скрытые в земле или под водой следы существования человека в прошлых эпохах (включая все связанные с такими следами археологические предметы и культурные слои), основным или одним из основных источников информации о которых являются археологические раскопки или находки. Согласно п. 16 ст. 16.1 этого же нормативного акта, объекты археологического наследия считаются выявленными объектами культурного наследия со дня их обнаружения.

В связи с тем, что археологические памятники расположены на поверхности и в почвенном слое современных земельных угодий, вопросы охраны археологических памятников рассматриваются и в нормативно-правовых актах, касающихся регулирования общественных отношений в сфере землепользования. Так, в Земельном кодексе Российской Федерации земли, занимаемые памятниками археологии, выделяются в земли историко-культурного назначения с особым режимом землепользования (ст. 27, 56, 99 Земельного кодекса РФ от 25.10.2001 г. № 136-ФЗ).

Смысл указанного положения, закреплённого в Земельном кодексе РФ, раскрывается и в ряде статей Федерального закона «Об объектах культурного наследия (памятниках истории и культуры) народов Российской Федерации». Пункт 2 ст. 49 этого закона гласит, что объект археологического наследия и земельный участок, в пределах которых он располагается, находятся в гражданском обороте отдельно. При этом объекты археологического наследия, а также все археологические предметы, залегающие на поверхности земли, в земле или под водой, находятся в государственной собственности (ст. 49 п.3). Объекты археологического наследия отчуждению из государственной собственности не подлежат (ст. 50 п.1).

Учитывая научную и культурную ценность памятников археологии, а также то обстоятельство, что хозяйственное освоение земельных участков может нанести этим памятникам существенный урон, законодательство предусматривает ряд специальных мер по обеспечению их сохранности при строительных и иных хозяйственных работах. Согласно ст. 36 ФЗ «Об объектах культурного наследия (памятниках истории и культуры) народов Российской Федерации», проектирование и проведение земляных, строительных, хозяйственных и иных работ осуществляются при отсутствии на соответствующей территории объектов

культурного наследия. В случае обнаружения на территории, подлежащей хозяйственному освоению, объектов, обладающих признаками объекта культурного наследия, в проекты проведения соответствующих работ должны быть внесены разделы об обеспечении сохранности обнаруженных объектов до включения данных объектов в реестр, а действие положений землеустроительной, градостроительной и проектной документации, градостроительных регламентов на данной территории приостанавливается до внесения соответствующих изменений. В случае же расположения на территории, подлежащей хозяйственному освоению, объектов культурного наследия, включенных в реестр, и выявленных объектов культурного наследия соответствующие работы на территориях, непосредственно связанных с земельными участками в границах территории указанных объектов, проводятся при наличии в проектах проведения таких работ разделов об обеспечении сохранности данных объектов культурного наследия или выявленных объектов культурного наследия, получивших положительные заключения экспертизы проектной документации.

Согласно ст. 40, в случае невозможности обеспечить физическую сохранность объекта археологического наследия под сохранением этого объекта археологического наследия понимаются спасательные археологические полевые работы, проводимые в порядке, определенном статьей 45.1 Федерального закона № 73-ФЗ. Порядок проведения археологических полевых работ, включая спасательные археологические полевые работы, регулируется также «Положением о порядке проведения археологических полевых работ и составления научной отчетной документации», утвержденным постановлением Бюро Отделения историко-филологических наук Российской академии наук от 12 апреля 2023 г. № 15. Согласно содержанию этого Положения, под спасательными

археологическими полевыми работами понимаются следующие виды исследований:

- археологические раскопки – проведение на поверхности земли, в земле или под водой научных исследований объектов археологического наследия посредством земляных и связанных с ними работ, в том числе с полным или частичным изъятием археологических предметов из раскопов, в целях изучения и сохранения объектов археологического наследия;

- археологическое наблюдение – проведение научных исследований объектов археологического наследия на поврежденных участках территорий объектов археологического наследия в целях выявления на них археологических предметов и сохранившихся участков культурного слоя и (или) исследуемых методами археологических раскопок конструктивных составляющих объектов археологического наследия.

Следует также упомянуть, что в существующем законодательстве предусмотрены определённые санкции, которые могут применяться при отсутствии необходимого обеспечения сохранности объектов культурного (археологического) наследия при строительных и иных работах.

Органы исполнительной власти субъекта РФ, либо федеральный орган охраны объектов культурного наследия имеют право приостанавливать строительные или иные работы, если в ходе их проведения возникает угроза существованию объекта культурного (археологического) наследия или не соблюдаются предусмотренные законодательством меры по обеспечению его сохранности (ст. 37 ФЗ «Об объектах культурного наследия (памятниках истории и культуры) народов Российской Федерации»). Работы могут быть возобновлены по письменному разрешению органа охраны памятников только после

устранения возникшей для памятников опасности или допущенного нарушения правил их охраны.

Ответственность за нарушение требований законодательства в сфере охраны объектов культурного наследия предусмотрена ст. 61 ФЗ «Об объектах культурного наследия (памятниках истории и культуры) народов Российской Федерации», ст. 243 Уголовного кодекса РФ, статей 7.13, 7.14.2, 19.5 п. 2 Кодекса об административных правонарушениях, ст. 74 Земельного кодекса РФ. Таким образом, возможна уголовная и административная ответственность за подобные правонарушения, а лица, причинившие вред объекту культурного наследия обязаны также возместить стоимость мероприятий, необходимых для его сохранения, что не освобождает данных лиц от административной и уголовной ответственности, предусмотренной за совершение таких действий (ст. 61 п. 2 ФЗ «Об объектах культурного наследия (памятниках истории и культуры) народов Российской Федерации»).

2. Общая характеристика участка. Исходные данные по объекту строительства

В административном отношении подключаемый к системам водоснабжения и водоотведения земельный участок расположен в центральной части с. Дивеево Нижегородской области по адр.: ул. Труда, 13, на расстоянии ок. 380 м на северо-запад от Казанского собора и ок. 50 м на восток от уреза воды р. Вичкинза (*Илл. 1–3*). Данный участок включает в себя территорию земельных участков с кадастровыми номерами: 52:55:0080006:253, 52:55:0080006:1253, 52:55:0080006:255, 52:55:0080006:1144, 52:55:0080006:1204. Также планируются земляные работы по устройству напорной канализации от означенного участка до существующего отрезка канализации на ул. Ситнова.

Участок проектирования находится в границах зоны охраны объектов культурного наследия федерального значения "Ансамбль Серафимо-Дивеевского монастыря" (Постановление правительства Нижегородской области от 12 августа 2020 г. № 682).

В археологическом отношении участок, подключаемый к системам водоснабжения и водоотведения, расположен на территории выявленного объекта культурного (археологического) наследия «Культурный слой села Дивеево», в его западной части (*Илл. 4*). Участок проектируемой напорной канализации от подключаемого участка до ул. Ситнова расположен на территории означенного ОАН частично, в его западной части (отрезок восточнее ул. Бекмешова расположен вне границ памятника).

В геоморфологическом отношении Село Дивеево расположено на западном пологом склоне приволжской возвышенности, на водоразделе рек Мокши и Суры. Рельеф местности эрозионный, пологоволнистый с неглубокими древними балками, с характерными уклонами 1–4%.

Инженерно-геологическое обследование рассматриваемой территории не проводилось. Составить представление о строении почв в границах рассматриваемой территории можно на примере хорошо геологически изученной территории Дивеевского монастыря¹, расположенного в сходных условиях на расстоянии ок. 250 м к югу от участка проектирования.

Территория сложена породами казанского яруса пермской системы, перекрытыми ледниковыми и водно-ледниковыми отложениями эпохи

¹ Чернышев С. Н. Инженерно-геологические условия, фундаменты и грунтовые сооружения Свято-Троицкого Серафимо-Дивеевского женского монастыря. Вестник МГСУ 1/2009. Стр. 77–85.

максимального (донского или днепровского) оледенения, покровными и техногенными отложениями.

Казанский ярус верхней перми сложен доломитами жёлтыми и серыми, местами окремнелыми, а также известняками, мергелями с прослоями карбонатных глин. Кровля коренных пород казанского яруса на территории Дивеевского монастыря вскрыта на абсолютных отметках 141–144 м на глубинах от 9 до 18 м. Доломиты слабо обнажены в бортах долины р. Вичкинзы, где выходят источники. Они трещиноваты, кавернозны и поэтому сильно водопроницаемы.

На территории Дивеевского монастыря проявлений карста не отмечалось, пещеры неизвестны. На правом берегу р. Вичкинзы в части села, называемой Вертьяново, возможно, есть крупные карстовые пустоты. Об этом свидетельствуют старожилы: в середине Лесной улицы (*ок. 0,9 км к юго-западу от рассматриваемого участка*) был глубокий колодец, на дне которого шёл поток типа речки. В 2005 году на той же улице при проходке колодца ручным способом ниже уровня отложений ледникового комплекса (в известняке) раздался сильный низкочастотный гул и произошло сотрясение. Очевидно, от ударов кувалдой и ломом произошёл вывал породы из кровли крупной карстовой пещеры, нацело заполненной водой. Отмеченные комплексные свидетельства о карсте относятся к иной пачке казанского яруса, чем та, на которой стоит монастырь.

Элювиальные образования на кровле казанского яруса сохранились под Казанской церковью и к западу от неё, где в 2008 году построена монастырская гостиница. Элювий неоднороден, представлен доломитовой мукой светло-жёлтой со щебнем и дресвой доломита, с прослоями выветренного мергеля и суглинка карбонатного серого. Мощность элювия 1,5–4,2 м.

Водно-ледниковые отложения на территории монастыря представлены флювиогляциальными песками, кварцевыми, местами глинистыми. Пески мелкие, средней крупности и крупные, местами с гравием. Пески маловлажные, ярко-жёлтые с оттеками от почти белого до почти бурого. Мощность песчаной толщи меняется от 10–15 м в восточной части монастыря до 6–8 м в его западной части.

Глинистые грунты ледникового и водно-ледникового происхождения на территории монастыря распространены в северной и северо-западной части. Морена вскрыта скважиной на воду и сложена глиной ярко-бурого цвета с редкими включениями гравия, полутвёрдой.

Глинистые водно-ледниковые отложения залегают линзами среди песков, представлены супесями, суглинками и глинами буровато-серого и серого цвета с неясной горизонтальной слоистостью. По прямым и косвенным признакам, глинистые фации флювиогляциала прослеживаются почти по всей северной части монастыря.

Покровные отложения распространены на территории монастыря повсеместно. Покровные отложения представлены палевобурыми глинами и суглинками. Глинистая фракция составляет 54–59%. В подошве слоя, в пределах 10–50 см, суглинки повсеместно опесчанены, имеют включения гравия. Слоистость в покровных отложениях отсутствует. Они представляют собой единый слой, одноактное образование, осаждённое из обширного постледникового водного бассейна, покрывшего долины и водоразделы. Бассейн этот просуществовал недолго, так как дал только один слой.

Техногенные грунты в с. Дивеево на территории монастыря распространены повсеместно. Подземные воды на территории монастыря представлены верховодкой и грунтовыми безнапорными водами.

Грунтовые воды залегают в трещиноватых породах казанского яруса и частично в элювии и флювиогляциальных песках. Уровень их совпадает с уровнем пруда на р. Вичкинзе. Грунтовые воды постоянного горизонта встречаются на глубине более 10 м.

В покровных и техногенных грунтах протекает ряд геологических процессов: осадка при нагружении и замачивании, усадка, пучение, оползни. Потому многие здания в Дивееве имеют трещины осадочного типа.

Согласно СНиП 2.01.01-82 глубина промерзания в Дивееве в среднем составляет 1,5 м.

Подключаемый к инженерным сетям участок находится в северо-западной части с. Дивеево Нижегородской области по адресу: Нижегородская область, Дивеевский район, с. Дивеево, ул. Труда, 11, 11/1, 11/2, 13, 13/2, участок №1 за домом 13. Участок имеет форму, приближенную к прямоугольной, вытянут с запада на восток, с востока ограничен ул. Труда, с запада поймой р. Вичкинза. Рельеф понижается с востока на запад, в сторону поймы; абсолютные отметки поверхности 143,5–149 м в Балтийской системе высот. Участок освобождён от застройки, некогда располагавшейся вдоль красной линии улицы Труда; инженерные коммуникации - теплосеть, сети электроснабжения, кабели связи, сети водоснабжения и водоотведения на участке отсутствуют, за исключением газа, проходящего вдоль восточной границы участка. Восточная часть участка ранее была занята постройками, западная распахивалась под огород (*Илл. 5*). Линейный участок, проектом отводимый под проектирование напорной канализации, начинается у восточной границы участка подключения, пересекает ул. Труда и далее ок. 600 м следует на восток-северо-восток по дороге, параллельной ул. Арзамасской, до её окончания у ул. Ситнова.

2.1. Историко-градостроительная характеристика территории проектируемых работ

Освоение территории Дивеевского района, по археологическим источникам, началось в эпоху мезолита и продолжалось во все последующие эпохи.

В средневековье территория была заселена мордовским племенем Эрзя. В середине XVI века на левом берегу р. Вичкинзы (примерно нынешний конец улицы Труда), появилось несколько семей русских пахарей-смердов. Летом 1552 года Иван Грозный двинулся в третий поход на Казань. Вместе с царем шло и Касимовское войско, управляемое татар-мурзами. Среди них был Дивей Мокшев, коему в 1558 году, в честь победы над Казанью, царским указом отошли земли в районе впадения Вичкинзы в Старую речку. Русские переселенцы передавались во владения князю и были обязаны платить ему дань. Так владения князя Дивея закрепились в названии села Дивеево. С 1558 г. Дивеево на протяжении веков оставалось поселением владельческим, помещичьим.

Дивеево росло медленно. Статус села оно получило лишь в XVIII веке, когда в нем была построена Никольская церковь. В 1706 году был основан Саровский мужской монастырь - паломники, устремившиеся туда, неминуемо посещали Дивеево, так как все дороги, ведущие в Саровский монастырь через Ардатов, Арзамас и другие населенные пункты, проходили через это небольшое село. Здесь паломники и отдыхали у Никольской церкви перед последним переходом в монастырь. Но по-настоящему широкую известность Дивеево получило после открытия в нем Серафимо-Дивеевского женского монастыря.

В 1767 году Агафья Семёновна Мельгунова начала строить в Дивеево каменный храм в честь Казанской иконы Божией Матери,

освящённый в 1772 году. После освящения всех трёх приделов храма Агафья решила устроить общину. В 1788 году она получила в дар от помещицы Ждановой 1300 кв. сажен земли рядом с храмом, где построила три кельи с надворными строениями. Всё необходимое для жизни, включая пищу, им доставляли из Саровской обители. Незадолго до кончины матушку Александру посетили саровские старцы и преподобный Серафим Саровский, которого она попросила позаботиться об общине. Так возник Свято-Троицкий Серафимо-Дивеевский женский монастырь.

Уже к середине XIX века в Серафимо-Дивеевском монастыре насчитывалось пять церквей, множество подсобных хозяйств и других строений (*Илл. 6,7*). История монастыря и близость Саровской обители привлекали сюда ежегодно большое количество паломников. Это послужило толчком для развития сельской жизни.

Земледелие в Дивеево было развито плохо, и в конце зимы и весной крестьянам даже приходилось подкупать зерно. Возможно, именно поэтому долгое время дополнительной работой дивеевцев была добыча железной руды в окрестностях, после чего она свозилась на Выксунские железоделательные заводы. Добыча руды велась до самого закрытия рудников в 1907 году.

Монастырь также давал работу сельчанам. Они плотничали, шили одежду, выполняли строительные и подсобные работы. К 1912 году в селе были бакалейная лавка, кузница, мельница, в монастыре была маслобойня. В 1916 году в Дивеево в земском училище работало 2 учителя.

Весной 1918 года на территории Ардатовского уезда, в который входило село Дивеево, устанавливается советская власть. В 20-х годах открылась новая девятилетняя школа, библиотека и Народный дом, а в 1927 году прекратил свою деятельность Серафимо–Дивеевский

монастырь, возвращённый церкви в 1991 году. Вскоре после открытия сюда были перенесены вновь обретенные мощи святого преподобного Серафима Саровского.

Согласно результатам историко-архивных исследований, данным реконструкций и исторических планов, село Дивеево, на территории которого расположен участок проектирования, возникло в 1559 г. На первых планах села (1800–1850 гг.) участок проектирования расположен в границах хозяйственно освоенной территории, за исключением отрезка, расположенного восточнее ул. Бекмешова.

2.2. Краткие сведения об археологической изученности прилегающей территории

Участок, подключаемый к системам водоснабжения и водоотведения, расположен на территории выявленного объекта культурного (археологического) наследия «Культурный слой села Дивеево», в его западной части. Участок проектируемой напорной канализации (от подключаемого участка до ул. Ситнова) расположен на территории означенного ОАН частично (отрезок восточнее ул. Бекмешова расположен вне границ памятника).

Выявленный ОАН «Культурный слой села Дивеево», XVII–XX вв., принят на государственную охрану Приказом УГООКН Нижегородской области № 306 от 12.10.2020 г. Границы его территории были уточнены Приказом Управления государственной охраны объектов культурного наследия Нижегородской области № 186 от 8.09.2025 г. Границы выявленного объекта культурного (археологического) наследия «Культурный слой села Дивеево» были установлены в ходе археологического обследования ООО «Нижнеокское историко-археологическое бюро «Артефакт» в 2020 г. Объект археологического

наследия в плане приближается к Г-образной форме, максимально вытянут по линии восток-северо-восток – запад-юго-запад максимально на 1,01 км, по линии север-северо-запад - юг-юго-восток на 1,05 км, при ширине 0,31-0,57 км. Территория памятника занимает часть плато коренного берега и вторую надпойменную террасу левого берега р. Вичкинза. Территория памятника занята плотной городской застройкой, преимущественно представленной частными домовладениями с приусадебными хозяйствами и огородами. Застройка располагается вдоль асфальтированных и замощенных щебнем улиц. По трассам улиц проходят множественные городские коммуникации. Юго-восточную часть памятника занимает территория ОКН федерального значения «Ансамбль Свято Троицкого Серафимо-Дивеевского монастыря». Дневная поверхность территории памятника имеет плавное понижение в направлении с северо-востока на юго-запад, к р. Вичкинза, от отм. 170–158 м до отм. 145 м в Балтийской системе высот. Площадка надпойменной террасы возвышается над пойменной частью на 1–2 м.

Северная граница памятника проходит в 160 м южнее места впадения р. Лубинка в р. Вичкинза от ул. Труда до ул. Бекмешова. Северо-восточная граница памятника проходит вдоль ул. Бекмешова, пересекает ул. Арзамасская и проходит до северной ограды Свято-Троицкого Серафимо-Дивеевского монастыря. Северо-западная граница памятника проходит вдоль северной ограды Свято-Троицкого Серафимо-Дивеевского монастыря до её северо-восточной угловой башни. Восточная граница памятника проходит от северо-восточной угловой башни вдоль восточной ограды Свято-Троицкого Серафимо-Дивеевского монастыря до перекрестка ул. Марагина и ул. Пантурова. Южная граница памятника проходит вдоль южной ограды Свято-Троицкого Серафимо-Дивеевского монастыря до стадиона МБОУ «Дивеевской СОШ», затем по ул.

Первомайская и ул. Школьная, далее по ул. Октябрьская до края второй надпойменной террасы левого берега р. Вичкинза. Западная граница памятника проходит вдоль края второй надпойменной террасы р. Вичкинза, поворачивает к северо-востоку и далее проходит вдоль ул. Труда. Общий периметр границы территории объекта археологического наследия составляет 4,20 км. Площадь территории объекта археологического наследия 64,91 га.

Полученный в ходе археологических исследований 2020 г. археологический материал позволяет характеризовать памятник как культурный слой села XVII–XX вв.

Проведение археологического исследования культурных напластований в с. Дивеево в 2020 г. показало, что мощность культурного слоя в исторической части села достигает 0,15–0,5 м. Степень сохранности культурного слоя различна. Со 2-й пол. XX в. значительные площади культурного слоя были переотложены в ходе гражданской застройки, благоустройства и прокладки инженерных коммуникаций. Несмотря на негативные для археологии явления, сохраняются значительные площадки для проведения археологических исследований.

На прилежащих к памятнику территориях ранее проводились археологические работы (*Илл. 8*):

1. В 2016 г. Бакулин Е. И. проводил археологические исследования на объекте восстановления «Живописного корпуса» на территории объекта культурного наследия федерального значения ансамбль Серафимо-Дивеевского монастыря 1861–1917 гг.». Всего заложено 2 шурфа размерами 1x1 м. Памятника археологии выявлено не было.²

² Бакулин Е. И. Документация о выполненных археологических полевых работах, содержащая результаты исследований, в соответствии с которыми определяется наличие или отсутствие объектов, обладающих признаками объектов культурного

2. В 2017 г. И. Е. Бакулиным было произведено обследование на земельном участке по объекту: «Юго-восточный обход центральной части с. Дивеево» в Дивеевском районе Нижегородской области (*на расстоянии ок 1,55 км от участка подключения инженерных сетей*). Общая протяженность двух обследованных участков составляет ок. 3 км. Всего было заложено 5 шурфов размерами 1х1 м каждый, общей площадью 5 кв. м. Культурный слой и объекты археологического наследия в шурфах не зафиксированы.³
3. В 2018 г. этим же специалистом археологические работы проводились на земельных участках проектируемых объектов: "Проектирование реконструкции очистных сооружений в с. Дивеево Нижегородской области", "Проектирование водозабора площадью 12 га на участке, примыкающем к Саровскому шоссе и водопровода, протяженностью 1,7 км по ул. Арзамасской (от территории водозабора до пересечения с ул. Казамазова) в с. Дивеево Нижегородской области", "Проектирование ливневой канализации для дороги, протяженностью 5,5 км, по ул. Арзамасской (от пересечения с улицей Казамазова), ул. Октябрьской (до пересечения с ул. Южной), ул. Мира и ул. Южной (до пересечения с ул. Чкалова) в с. Дивеево Нижегородской области" (рис. 4, №4, №10, №12). Общая протяженность всех исследованных участков ок. 5,5 км, общая площадь ок. 13,5 га, *ближайший обследованный участок*

(археологического) наследия, на земельном участке, расположенном по адресу: Нижегородская область, п. Дивеево, на объекте восстановления «Живописного корпуса» на территории объекта культурного наследия федерального значения ансамбль Серафимо-Дивеевского монастыря 1861-1917 гг.». Н. Новгород, 2016 // Архив УГООКН Нижегородской области.

³ Бакулин Е. И. Документация о выполненных археологических полевых работах, содержащая результаты исследований, в соответствии с которыми определяется наличие или отсутствие объектов, обладающих признаками объектов культурного (археологического) наследия, на земельном участке объекта: «Юго-восточный обход центральной части с. Дивеево» в Дивеевском районе Нижегородской области. Н. Новгород, 2017 // Архив УГООКН Нижегородской области.

расположен на удалении ок. 170 м к югу от участка, рассматриваемого настоящим Разделом. Всего было заложено 20 шурфов размерами 1х1 м каждый, общей площадью 20 кв. м. На обследованных земельных участках объекты археологического наследия не выявлены.⁴

4. В 2018 г. экспедицией под руководством Б. С. Соловьева проводились научно-исследовательские археологические работы (разведки) на земельном участке, предназначенном для размещения объекта «Участок проектируемого комплекса зданий МО МВД "Дивеевский"» в Дивеевском муниципальном районе Нижегородской области. Общая площадь обследованного участка составляет 18552 кв.м. Всего было заложено 3 шурфа размерами 1х1 м каждый, общей площадью 3 кв.м. В ходе проведенного исследования на исследуемом земельном участке объектов археологического наследия и объектов, обладающих признаками объекта археологического наследия, не выявлено.⁵ Позже, в этом же году, этим же специалистом и для того же проекта, был добавочно обследован участок площадью 1500 кв.м. В ходе работ был заложен

⁴ Бакулин Е.И. Документация о выполненных археологических полевых работах, содержащая результаты исследований, в соответствии с которыми определяется наличие или отсутствие объектов, обладающих признаками объектов культурного (археологического) наследия, на земельном участке проектируемых объектов: "Проектирование реконструкции очистных сооружений в с. Дивеево Нижегородской области ", "Проектирование водозабора площадью 12 га на участке, примыкающем к Саровскому шоссе и водопровода, протяженностью 1,7 км по ул. Арзамасской (от территории водозабора до пересечения с ул. Казамазова) в с. Дивеево Нижегородской области", "Проектирование ливневой канализации для дороги, протяженностью 5,5 км, по ул. Арзамасской (от пересечения с улицей Казамазова), ул. Октябрьской (до пересечения с ул. Южной), ул. Мира и ул. Южной (до пересечения с ул. Чкалова) в с. Дивеево Нижегородской области". Н. Новгород, 2018 // Архив УГООКН Нижегородской области.

⁵ Соловьев Б. С. Отчет о проведении археологического обследования участка для размещения объекта «Участок проектируемого комплекса зданий МО МВД "Дивеевский"» в Дивеевском муниципальном районе Нижегородской области. Н. Новгород, 2018 // Архив УГООКН Нижегородской области.

1 шурф площадью 1 кв.м., также не выявивший объектов культурного наследия.⁶

5. В 2019 г. под руководством А. С. Пронина проводились научно-исследовательские археологические работы (разведки) и историко-культурная экспертиза на участке строительства распределительных газопроводов жилой застройки по ул. Березовая, ул. Сергея Пушкина, ул. Лубяная в с. Дивеево *(на расстоянии ок. 1,6 км к северо-востоку от участка проектирования)*. Полевые работы включали: закладку 4 шурфов размером 1х1 м каждый, общей площадью 4 кв. м. Общая протяженность двух участков исследования ок. 2,33 км, ширина 20–30 м. В результате проведения археологических исследований на участке объекты археологического наследия и объекты, обладающие признаками объекта археологического наследия, не выявлены.⁷
6. В том же 2019 г. под руководством этого же специалиста проводились научно-исследовательские археологические работы (разведки) и историко-культурная экспертиза на земельном участке по объекту: «Строительство распределительных газопроводов жилой застройки по ул. Лермонтова, ул. Тургенева в с. Дивеево Нижегородской области» *(на расстоянии ок. 2 км к югу от участка*

⁶ Соловьев Б. С. Документация, содержащая результаты исследований, в соответствии с которыми определяется наличие или отсутствие объектов культурного наследия, включенных в реестр, выявленных объектов культурного наследия либо объектов, обладающих признаками объекта культурного наследия, на земельных участках, подлежащих воздействию земляных, строительных, мелиоративных, хозяйственных работ, работ по использованию лесов и иных работ по объекту: «Участок проектируемого комплекса зданий МО МВД. «Дивеевский» в Дивеевском муниципальном районе Нижегородской области". Н. Новгород, 2019 // Архив УГООКН Нижегородской области.

⁷ Пронин А. С. Научно-технический отчет о выполненной археологической разведке на участке строительства распределительных газопроводов по ул. Березовая, ул. Сергея Пушкина, ул. Лубяная в с. Дивеево Нижегородской области в 2019 году. М., 2019 // Архив УГООКН Нижегородской области.

проектирования). Полевые работы включали закладку 2 шурфов размером 1х1 м, общая протяженность маршрута составила ок. 1,15 км, ширина 20–30 м. В результате проведения археологических исследований на участке объекты археологического наследия и объекты, обладающие признаками объекта археологического наследия, не выявлены.⁸

7. Также в 2019 г. под руководством А. С. Пронина проводились научно-исследовательские археологические работы (разведки) и историко-культурная экспертиза на земельном участке по объекту: «Реконструкция распределительного газопровода по ул. Привольная в с. Дивеево Нижегородской области» *(на расстоянии ок. 760 м к западу от участка проектирования)*. Полевые работы включали закладку 2 шурфов размером 1х1 м каждый. Общая протяженность маршрута ок. 0,83 км, ширина 10–30 м. В результате проведения археологических исследований на участке объекты археологического наследия и объекты, обладающие признаками объекта археологического наследия, не выявлены.⁹
8. В 2019 г. под руководством А. С. Пронина проводились научно-исследовательские археологические работы (разведки) и историко-культурная экспертиза на земельном участке по объекту: «Строительство перехватывающей парковки в с. Дивеево Дивеевского района Нижегородской области» *(на расстоянии ок. 1,03 км к востоку-юго-востоку от участка проектирования)*.

⁸ Пронин А. С. Научно-технический отчет о выполненной археологической разведке по объекту «Строительство распределительных газопроводов жилой застройки по ул. Лермонтова, ул. Тургенева в с. Дивеево Нижегородской области» в 2019 году. М., 2019 // Архив УГООКН Нижегородской области.

⁹ Пронин А. С. Научно-технический отчет о выполненной археологической разведке по объекту «Реконструкция распределительного газопровода по ул. Привольная в с. Дивеево Нижегородской области» в 2019 году. М., 2019 // Архив УГООКН Нижегородской области.

Полевые работы включали закладку 7 шурфов размерами 1x1 м каждый. Общая площадь обследованного участка составляет ок. 6 га. В результате проведения археологических исследований на участке объекты археологического наследия и объекты, обладающие признаками объекта археологического наследия, не выявлены.¹⁰

9. В 2019 г. Пронин А. С. проводил археологические исследования на объектах: «Благоустройство набережной в с. Дивеево вдоль речки Вичкинза», «Расчистка русла р. Вичкинза в с. Дивеево». В результате исследований объектов археологического наследия и объектов, обладающих признаками объекта археологического наследия, выявлено не было¹¹.
10. В 2019 г. Новиков А. В. проводил археологические исследования на земельном участке, отведённом под объект: «Строительство Центра культурного развития в с. Дивеево Нижегородской области». В результате проведения археологических исследований, на участке объекты археологического наследия выявлены не были¹².
11. В 2019 г. под руководством А. В. Новикова проводились научно-исследовательские археологические работы (разведки) и историко-культурная экспертиза на земельном участке для объекта

¹⁰ Пронин А. С. Научно-технический отчет о выполненной археологической разведке по объекту «Строительство перехватывающей парковки в с. Дивеево Дивеевского района Нижегородской области» в 2019 году. М., 2019 // Архив УГООКН Нижегородской области.

¹¹ Пронин А. С. Научно-технический отчет о выполненной археологической разведке на земельных участках по объектам: «Благоустройство набережной в с. Дивеево вдоль речки Вичкинза» и «Расчистка русла р. Вичкинза в с. Дивеево» в 2019 г. М., 2019 // Архив УГООКН Нижегородской области.

¹² Новиков А.В. АКТ государственной историко-культурной экспертизы земель, подлежащих воздействию земляных, строительных, мелиоративных, хозяйственных работ, предусмотренных статьей 25 Лесного кодекса Российской Федерации работ по использованию лесов (за исключением работ, указанных в пунктах 3, 4 и 7 части 1 статьи 25 Лесного кодекса Российской Федерации) и иных работ по объекту: «Строительство Центра культурного развития в с. Дивеево Нижегородской области» № 21/08-19/Н от 29.08.2019 г. // Архив УГООКН Нижегородской области.

«Строительство автостанции в с. Дивеево Дивеевского района Нижегородской области» *(на расстоянии ок. 1,54 км к юго-востоку от участка проектирования)*. Общая площадь автостанции ориентировочно составляла 250 кв. м, транспортная территория с площадкой межрейсового отстоя - 2000 кв.м. В ходе работ заложено 2 шурфа. В результате проведения археологических исследований на участке объекты археологического наследия и объекты, обладающие признаками объекта археологического наследия, не выявлены¹³.

12. В 2019 г. под руководством П. Н. Кравцова проводились научно-исследовательские археологические работы (разведки) и историко-культурная экспертиза на земельном участке для строительства автодороги «Северо-восточный обход с. Дивеево в Дивеевском районе Нижегородской области» *(на расстоянии ок. 2 км к северу от участка проектирования)*. Протяженность проектируемого сооружения составила 4,95 км. На территории землеотвода проектируемых сооружений были заложены 30 исследовательских шурфов площадью по 1 кв. м. В результате проведения археологических исследований на участке объекты археологического наследия и объекты, обладающие признаками объекта археологического наследия, не выявлены.¹⁴

¹³ Новиков А. В. Акт государственной историко-культурной экспертизы земель, подлежащих воздействию земляных, строительных, мелиоративных, хозяйственных работ, предусмотренных статьей 25 Лесного кодекса Российской Федерации работ по использованию лесов (за исключением работ, указанных в пунктах 3, 4 и 7 части 1 статьи 25 Лесного кодекса Российской Федерации) и иных работ по объекту:

«Строительство автостанции в с. Дивеево Дивеевского района Нижегородской области» № 48/11-19/Н от 05.11.2019 г. // Архив УГООКН Нижегородской области.

¹⁴ Кравцов П. Н. Документация, содержащая результаты исследований, в соответствии с которыми определяется наличие или отсутствие объектов культурного наследия, включенных в реестр, выявленных объектов культурного наследия либо объектов, обладающих признаками объекта культурного наследия, на земельных участках, подлежащих воздействию земляных, строительных, мелиоративных, хозяйственных работ, работ по использованию лесов и иных работ. Отчет об археологическом обследовании территории земельного участка проектируемого объекта «Северо-

13. В 2020 г. Бейлекчи В. В. на территории с. Дивеево Дивеевского района Нижегородской области проводились научно-исследовательские археологические работы (разведки) и историко-культурная экспертиза земельных участков по объектам: «Благоустройство ул. Октябрьской от перекрестка Нагорного до перекрестка переулка Голякова с. Дивеево» *(на расстоянии ок. 220 м к югу от участка проектирования)*, «Благоустройство центральной площади на пересечении пер. Нагорный, пер. Прудовый, ул. Октябрьская с. Дивеево» *(на схожем удалении)*, «Реставрация и приспособление к современному использованию объекта культурного наследия «Ансамбль Серафимо-Дивеевского монастыря. Северная ограда», «Святые врата», «Паломнический корпус 2 по ул. Октябрьская», «Саровские Врата» *(на расстоянии ок. 300 м к югу-юго-востоку от участка проектирования)*. Полевые работы включали закладку 35 шурфов и 3 зачисток общей площадью 51 кв. м. В ходе проведенных исследований был выявлен объект археологического наследия «Культурный слой села Дивеево», XVII – XX вв. Анализ результатов полевых работ 2020 г. позволяет дать следующую характеристику культурного слоя памятника: культурный слой представляет собой слои гумусированного суглинка и суглинистой супеси серо-коричневого, светло-коричневого цветов с включениями древесного угля, кирпичной крошки, обожженной глины, с единичными переотложенными индивидуальными находками эпохи камня-эпохи бронзы и раннего железного века, индивидуальными находками Нового времени (в том числе нумизматическими), фрагментами надгробных плит и

находками массового материала. Материк – охристый, светло-коричневый, темно-коричневый суглинок.

14. В 2023 г. экспедицией ООО «МЦАИ» под руководством Умрихина С. М. были проведены раскопки и наблюдения на территории выявленного объекта культурного (археологического) наследия «Культурный слой села Дивеево». Наиболее близко от площадки проектирования находились участки проведения работ 1 и 2 (северо-западная часть ограды монастыря, археологические раскопки). Согласно проведенным археологическим раскопкам на участках 1 и 2, культурные напластования перекрыты балластными напластованиями XX в. на глубину 0,65–0,9 м. Культурный слой мощностью от 0,2 до 0,9 м датируется XVIII–XX вв. Уровень материка зафиксирован на глубине от 1,2 до 1,7 м¹⁵ (Илл. 9–14).

Принимая во внимание археологическую характеристику близлежащих участков, на территории строительной площадки с наибольшей вероятностью можно ожидать наличие культурных напластований XVII-нач. XX вв.

¹⁵ Умрихин С. М. Отчёт о проведении археологических работ (раскопок) на объекте археологического наследия «Культурный слой села Дивеево» при проведении комплекса работ по реставрации и приспособлению для современного использования ОКН федерального значения «Ансамбль Серафимо Дивеевского монастыря. 21. Северная ограда» Нижегородская область, с. Дивеево, Свято-Троицкий Серафимо-Дивеевский монастырь. Тамбов. 2023 г.

3. Программа (проект) проведения на территории проектируемых работ спасательных археологических исследований, обеспечивающих сохранность выявленного объекта культурного (археологического) наследия

3.1. Анализ проектной и рабочей документации

Проектной документацией по объекту «Подключение шести блокированных жилых домов к централизованным сетям водоснабжения и канализации, расположенных по адресу: Нижегородская область, Дивеевский муниципальный округ, с. Дивеево, ул. Труда, 11. Комплекс из 10 блокированных домов» предполагается строительство обслуживающих означенный жилой комплекс инженерных сетей.

Для водоснабжения шести блокированных жилых домов планируется использовать существующую уличную водопроводную сеть диаметром 100 мм из чугунных труб по ул. Труда, с устройством в точке присоединения нового водопроводного колодца ВК-1 Д 1500 мм, Н 2350 мм. Проектируемый водопровод от ВК-1 до колодца ВК-4 выполняется из полиэтиленовых водопроводных труб Д 63 х 3.8 мм, ПЭ100, SDR 17. Водопровод прокладывается на глубине 2.00 м от поверхности земли. Участок проектируемого водопровода под проезжей частью ул. Труда прокладывается методом ГНБ. Для присоединения жилых блоков в блокированных жилых домах проектом предусмотрено устройство водопроводных колодцев ВК-2, 3, 4 Д 1500 мм, Н 2350 мм. Проектируемый водопровод от ВК-2, 3, 4 до жилого блока выполняется из полиэтиленовых водопроводных труб Д 32 х 2.0 мм, ПЭ100, SDR 17. Водопровод прокладывается на глубине 2.00 м от поверхности земли.

Для отвода хозяйственно-бытовых сточных вод от жилых блоков проектом предусмотрено устройство системы самотечной канализации К1

от выпусков из жилых блоков до канализационной насосной станции. Система самотечной канализации выполняется из труб Д 160 х 4.9 мм и 110 х 3.4 мм. Проектом планируются канализационные колодцы КК-1, 2, 3, 4. Для отвода хозяйственно-бытовых сточных вод от проектируемой КНС до точки присоединения к существующей системе централизованной самотечной канализации в существующем канализационном колодце на ул. Ситнова проектом предусматривается прокладка трубопровода напорной канализации К1н из труб Д 63 х 3.8 мм. Трубопроводы напорной канализации К1н от ПК-1+14.34 до ПК-7+31.95 планируется прокладывать методом ГНБ.

Планируется установка шкафа управления КНС. Для присоединения к электрической сети шкафа управления КНС необходимо проложить питающий кабель от вводного щита проектируемого участка, присоединённого к муниципальной электрической сети. В траншее глубиной 0,9 м кабель прокладывается на песчаной подушке на глубине 0,7 м, под автодорогами на глубине 1 м.

Для выравнивания участка, имеющего выраженный уклон в сторону русла р. Вичкинза, на участке планируется устроить насыпь.

Планируемые земляные работы (Илл. 15–20):

1. Устройство котлована на территории проектируемого жилого комплекса для размещения трубопроводов холодного водопровода В1, наружной, самотечной хозяйственно-бытовой канализации К1 и наружной, напорной хозяйственно-бытовой канализации К1н. Общая площадь котлована должна составить 599,8 кв.м., глубина 2.5–4.2 м.

2. Рытьё котлована у места врезки в сущ. сеть В1 по ул. Труда.
Габариты котлована 5.7х3.5, глубина 1.8–2.0 м, площадь разрытия должна составить 19.95 кв.м.
3. Устройство 4 рабочих котлованов ГНБ габаритами 3.0х1.0х1.0 м и 6 рабочих котлованов ГНБ габаритами 3.4х1.0х1.0 м. Общая площадь разрытия при данном виде работ должна составить 32.4 кв.м.
4. Рытьё траншеи для укладки кабеля электроснабжения шкафа управления КНС. Длина траншеи 110 м, ширина 0,4 м, глубина 0,9 м. Общая площадь траншеи должна составить 44 кв.м.

Общая площадь земляных работ по проекту должна составить 696,15 кв. м.

3.2. Проект проведения археологических полевых работ

При разработке Раздела об обеспечении сохранности выявленного объекта культурного (археологического) наследия «Культурный слой с. Дивеево» для проектной документации «Подключение шести блокированных жилых домов к централизованным сетям водоснабжения и канализации, расположенных по адресу: Нижегородская область, Дивеевский муниципальный округ, с. Дивеево, ул. Труда, 11. Комплекс из 10 блокированных домов» в первую очередь было учтено, что участок проектирования расположен на территории выявленного объекта культурного (археологического) наследия «Культурный слой с. Дивеево», принятого на государственную охрану на основании Приказа Управления государственной охраны объектов культурного наследия Нижегородской области № 306 от 12.10.2020 г., границы территории которого были уточнены Приказом Управления государственной охраны объектов культурного наследия Нижегородской области № 186 от 8.09.2025 г.

Согласно результатам историко-архивных исследований, данным реконструкций и исторических планов, село Дивеево, на территории которого расположен участок проектирования, возникло в 1559 г. На первых планах села (1800–1850 гг.) участок проектирования расположен в границах хозяйственно освоенной территории, за исключением отрезка, расположенного восточнее ул. Бекмешова.

Принимая во внимание археологическую характеристику близлежащих участков, на территории строительной площадки с наибольшей вероятностью можно ожидать наличие культурных напластований XVII-нач. XX вв.

Западная часть участка подключения инженерных сетей подвергалась распашке, в восточной его части до недавнего времени располагались ныне снесённые жилые и хозяйственные постройки. Отрезок участка проектируемой напорной канализации асфальтирован и имеет пересечения с подземными сетями водоснабжения и кабельной линией. Таким образом, согласно предоставленным Заказчиком планам, земляные работы, планируемые в рамках проекта, будут устраиваться на участках нарушенного культурного слоя памятника археологии. Согласно п. 5.2. «Положения о порядке проведения археологических полевых работ и составления научной отчётной документации» (утверждено постановлением Бюро Отделения историко-филологических наук Российской академии наук от 12 апреля 2023 г. № 15) на участках территории объектов археологического наследия с повреждённым культурным слоем при проведении проектных работ должны применяться спасательные археологические полевые работы в виде **археологических наблюдений**.

Так как на участке подключения инженерных сетей планируется выполнение насыпи значительной мощности, увеличивающейся к западу,

часть объёма проектируемых котлованов и траншей будет устроено в насыпной земле (*см. Илл. 21*). Таким образом, участок проектируемой кабельной траншеи протяжённостью 46,7 м, расположенный западнее умозрительной линии, проходящей между серединами проектируемых домов № 2 и № 5 по генплану (*см. Илл. 19*), при глубине траншеи в 0,9 м будет полностью устроен в насыпной земле (площадь этого отрезка кабельной траншеи – 18,68 кв. м.). Таким образом, площадь земляных работ, подлежащих археологическому сопровождению, должна составить **677,47 кв. м.** (*696,15 кв. м. общей площади земляных работ - 18,68 кв. м. площади кабельной траншеи, лежащей в насыпи*).

Исходя из имеющихся данных, на основании ст. 36, 40, 45, 45-1 ФЗ «Об объектах культурного наследия» и п. 3.17 «Положения о порядке проведения археологических полевых работ и составления научной отчётной документации», утвержденного постановлением Бюро Отделения историко-филологических наук Российской академии наук от 12 апреля 2023 г. № 15, для проектной документации: «Подключение шести блокированных жилых домов к централизованным сетям водоснабжения и канализации, расположенных по адресу: Нижегородская область, Дивеевский муниципальный округ, с. Дивеево, ул. Труда, 11. Комплекс из 10 блокированных домов» археологические полевые исследования следует проводить в режиме *археологических наблюдений*. **Общая площадь археологических наблюдений должна составить 677,47 кв. м.**

При проведении археологических полевых работ на означенной территории должен быть проведён комплекс мероприятий:

1) Археологические наблюдения на участках проведения земляных работ на площади 1207,83 кв.м. В случае выявления в ходе работ

непотревоженных культурных напластований исследования их должны проводиться методом археологических раскопок.

2) Обеспечить письменное ознакомление подрядных организаций, осуществляющих работы, с информацией об ограничениях, наложенных на земельный участок в связи с его местонахождением в границах выявленного объекта археологического наследия «Культурный слой с. Дивеево».

3) Провести инструктаж с персоналом, осуществляющим работы по благоустройству территории, о наличии выявленного объекта археологического наследия «Культурный слой с. Дивеево» в границах участка проведения работ. Довести до сотрудников требования по обеспечению сохранности выявленного объекта археологического наследия (под роспись).

4) Установить на строительной площадке информационный щит, содержащий сведения о проведении работ в границах выявленного объекта археологического наследия «Культурный слой с. Дивеево» и об ограничениях в использовании его территории.

5) Проинформировать сотрудников подрядных организаций, ведущих благоустройство территории, о требованиях части 4 статьи 36 Федерального закона № 73-ФЗ от 25.06.2002 г. «Об объектах культурного наследия (памятниках истории и культуры) народов Российской Федерации».

3.3. Состав и методика археологических работ

Мероприятия по сохранению ОКН предусматривает подготовительные работы:

Подготовка договорной документации, разработка локальных смет (калькуляций) стоимости работ, разработка и согласование технического задания. Заявка и получение Открытого листа, подготовка материалов и инвентаря. Историко-архивные исследования.

Порядок проведения археологических наблюдений

(выписка из «Положения о порядке проведения археологических полевых работ и составления научной отчётной документации», утвержденного постановлением Бюро Отделения историко-филологических наук Российской академии наук от 12 апреля 2023 г. № 15).

5.1. Археологические наблюдения осуществляются с целью обеспечения сохранности объектов археологического наследия при проведении изыскательских, проектных, земляных, строительных, мелиоративных, хозяйственных работ, указанных в ст. 30 Федерального закона от 25.06.2002 № 73-ФЗ «Об объектах культурного наследия (памятниках истории и культуры) народов Российской Федерации» работ по использованию лесов (предусмотренных ст. 25 Лесного кодекса Российской Федерации работ по использованию лесов (за исключением работ, указанных в п. 3, п. 4 и п. 7 ч. 1 ст. 25 Лесного кодекса Российской Федерации) и иных работ в границах территории объекта археологического наследия.

5.2. Археологические наблюдения являются видом спасательных археологических полевых работ, проводимых исключительно на участках территорий объектов археологического наследия с поврежденным культурным слоем. В случае выявления в ходе археологических наблюдений участков с неповрежденным культурным слоем исследование осуществляется в соответствии с методикой проведения археологических раскопок, определенной разделом 4 настоящего Положения.

5.3. Полевому этапу работ предшествует ознакомление с архивными материалами, публикациями, учетной документацией на объект археологического наследия (в случае наличия), разделами документации об обеспечении сохранности объекта археологического наследия / о проведении спасательных археологических полевых работ в проектах проведения хозяйственных работ либо планом проведения спасательных археологических полевых работ, которые предусмотрены п. 2, п. 3 ст. 36 Федерального закона от 25.06.2002 № 73-ФЗ «Об объектах культурного наследия (памятниках истории и культуры) народов Российской Федерации», иными документами и материалами, характеризующими объект археологического наследия, в том числе подтверждающими факт повреждения культурного слоя.

5.4. При проведении археологических наблюдений обязательно наличие топографического плана объекта археологического наследия, указанного в п. 4.2 настоящего Положения, либо геоподосновы масштаба не менее чем 1:1000 с обозначением участка проведения археологических наблюдений и нанесенной единой сеткой квадратов для всей территории объекта археологического наследия.

5.5. На участке проведения археологических наблюдений:

- выполняется разметка археологических квадратов в рамках единой сетки квадратов. Размеры квадратов определены п. 4.7 настоящего Положения;
- устанавливается единый базовый репер, указанный в п. 4.7 настоящего Положения.

В случае наличия на участке проведения археологических наблюдений техногенных грунтов археологические наблюдения проводятся после их удаления, в том числе с использованием землеройных машин и механизмов.

5.6. Археологические наблюдения ведутся на глубину до неповрежденного культурного слоя, на глубину, определенную проектом проведения хозяйственных работ, или до археологического материка, если установленная глубина его залегания выше отметок, определенных проектом проведения хозяйственных работ.

5.7. Выборка поврежденного культурного слоя производится пластами с использованием ручного инструмента либо землеройных машин и механизмов под контролем специалиста-археолога.

Толщина пласта выборки и вид приспособления, используемого на землеройных машинах и механизмах для выборки поврежденного культурного слоя (планировочный ковш, обычный ковш и т. д.), определяются держателем открытого листа в зависимости от степени повреждения культурного слоя и места расположения объекта археологического наследия, а также других факторов, влияющих на полноту получения информации об объекте археологического наследия.

В ходе археологических наблюдений рекомендуется формировать временные стратиграфические профили (бровки). После надлежащей фиксации указанные профили (бровки) должны быть разобраны.

При выборке культурного слоя рекомендуется выдерживать постоянную толщину пласта.

5.8. Археологические наблюдения предусматривают выполнение горизонтальных зачисток (в том числе археологического материка), зачистку стратиграфических профилей (бровки, борта раскопа либо котлована), выборку археологических предметов.

Частота выполнения зачисток горизонтальных и вертикальных поверхностей определяется держателем открытого листа в зависимости от индивидуальных особенностей объекта археологического наследия,

степени повреждения культурного слоя, особенностей строительных работ и других факторов, влияющих на полноту получения информации об объекте археологического наследия.

5.9. В ходе археологических наблюдений необходимо выполнять переборку выбираемого грунта и его промывку в случае необходимости.

5.10. Использование металлодетектора допустимо для обследования поверхностей после выборки пласта и проведения горизонтальной зачистки, а также при переборке выбираемого грунта и грунта отвалов для обнаружения археологических предметов.

5.11. В ходе археологических наблюдений обязательно ведение полевого дневника, проведение графической и фотографической фиксации. Допускается применение ортофотопланов.

Порядок проведения и требования к графической и фотографической фиксации, использования ортофотопланов определен п. 4.20, п. 4.21 и п. 4.22 настоящего Положения с учетом специфики археологических наблюдений как вида археологических полевых работ.

5.12. Работа с археологическими предметами, изъятыми в ходе археологических наблюдений, осуществляется в порядке, определенном п. 4.23 и п. 4.24 настоящего Положения.

5.13. Археологические наблюдения рекомендуется проводить в благоприятное для археологических полевых работ время года.

В случае проведения археологических наблюдений в неблагоприятный полевой период необходимо устройство отапливаемого и снабженного освещением павильона для переборки и в случае необходимости промывки выбираемого грунта.

Расходы, связанные с устройством указанного павильона, рекомендуется учитывать при формировании сметы на проведение археологических полевых работ.

Порядок проведения археологических раскопок

(выписка из «Положения о порядке проведения археологических полевых работ и составления научной отчётной документации», утвержденного постановлением Бюро Отделения историко-филологических наук Российской академии наук от 12 апреля 2023 г. № 15).

4.1. Археологические раскопки проводятся в целях изучения и сохранения объектов археологического наследия. Приоритетному исследованию путем археологических раскопок подлежат объекты археологического наследия, находящиеся под угрозой разрушения вследствие негативного воздействия природных и (или) антропогенных факторов, в том числе связанных с хозяйственной деятельностью.

Археологические раскопки объектов археологического наследия вне указанных выше обстоятельств рекомендуется проводить в рамках научных исследований, направленных на решение фундаментальных научных проблем.

Археологические раскопки базируются на комплексном подходе к изучению объектов археологического наследия, с привлечением специалистов естественнонаучного профиля (антропологов, геофизиков, почвоведов, геологов, геоморфологов, палеоботаников, палеозоологов и иных специалистов). В процессе археологических раскопок целесообразно производить максимально полный отбор палеоэкологических материалов и иных образцов для их дальнейшего изучения в лабораторных условиях.

Археологические раскопки также являются видом спасательных археологических полевых работ, проводимых в целях обеспечения

сохранения объекта археологического наследия в случае невозможности обеспечить его физическую сохранность в рамках выполнения изыскательских, проектных, земляных, строительных, мелиоративных, хозяйственных работ, указанных в ст. 30 Федерального закона от 25.06.2002 № 73-ФЗ «Об объектах культурного наследия (памятниках истории и культуры) народов Российской Федерации» работ по использованию лесов и иных работ.

4.2. Полевому этапу работ предшествует ознакомление с архивными материалами, публикациями, картографическими материалами (в том числе историческими картами и планами), аэрофотоснимками и космоснимками, музейными коллекциями, связанными с объектом археологического наследия, учетной документацией на объект археологического наследия (в случае наличия).

Для проведения археологических раскопок необходимы:

- ситуационный план, показывающий расположение объекта археологического наследия относительно водотоков и ближайших населенных пунктов;
- топографический план объекта археологического наследия и (или) его участка в масштабе 1:500–1:2000, отражающий его современное состояние.

4.3. Выбор места для закладки раскопов на территории объекта археологического наследия в рамках научных исследований определяется спецификой данного объекта археологического наследия, степенью его сохранности и изученности, задачами конкретного научного исследования.

Приоритетными для изучения путем археологических раскопок являются участки, находящиеся под угрозой разрушения вследствие негативного воздействия природных и (или) антропогенных факторов.

4.4. Археологические раскопки поселенческих объектов археологического наследия, пещерных стоянок и грунтовых могильников проводятся площадями, обеспечивающими возможность получения максимально полной информации об объекте археологического наследия.

Отдельные археологические объекты (жилищные впадины, постройки, захоронения и т.п.) должны исследоваться в границах общего раскопа.

4.5. На объектах археологического наследия, не находящихся под угрозой разрушения, следует закладывать минимальное число раскопов.

Увеличение исследуемой площади рекомендуется вести путем расширения уже существующих раскопов. Данные объекты археологического наследия не рекомендуется раскапывать полностью, но сохранять отдельные их участки для будущих исследований, базирующихся на усовершенствованных методах и инструментарии археологических полевых работ.

4.6. Выбор места для закладки раскопов в рамках спасательных археологических полевых работ в виде археологических раскопок определяется задачами обеспечения сохранности объекта археологического наследия.

Площадь и конфигурация раскопов при проведении спасательных археологических полевых работ определяются разделами документации об обеспечении сохранности объекта археологического наследия / о проведении спасательных археологических полевых работ в проектах проведения хозяйственных работ либо планом проведения спасательных

археологических полевых работ, которые предусмотрены п. 2, п. 3 ст. 36 Федерального закона от 25.06.2002 № 73-ФЗ «Об объектах культурного наследия (памятниках истории и культуры) народов Российской Федерации». В случае, если в границах раскопа расчищена только часть археологического объекта, следует расширить площадь раскопа на величину, позволяющую осуществить полное исследование данного объекта.

4.7. Раскопы на территории объекта археологического наследия, за исключением курганов / курганных могильников, следует разбивать в рамках сетки квадратов, сформированной для всей территории объекта археологического наследия (далее – единая сетка квадратов).

Раскоп должен быть разделен на квадраты, размеры которых в зависимости от вида и хронологии объекта археологического наследия составляют 1×1, 2×2 и 5×5 м. Сетка квадратов раскопа должна коррелироваться с единой сеткой квадратов объекта археологического наследия.

С целью корреляции нивелировочных отметок в границах отдельного раскопа и всех раскопов, заложенных на территории объекта археологического наследия, уславливается единый базовый репер (нулевая отметка). Место расположения данного репера фиксируется на топографическом плане объекта археологического наследия, указанном в п. 4.2 настоящего Положения. Необходимы определение географических координат данного репера и его корреляция с Балтийской системой высот.

В случае необходимости, обусловленной особенностями рельефа территории объекта археологического наследия, для раскопов могут устанавливаться вспомогательные реперы, сопряженные с единым

базовым репером, которые также фиксируются на указанном выше топографическом плане объекта археологического наследия.

4.8. В рамках единой сетки квадратов с использованием измерительных приборов определяются нивелировочные отметки дневной поверхности раскопа, поверхностей горизонтальных зачисток после выборки слоя или пласта, в том числе материковой поверхности, выявленных археологических объектов и их частей, индивидуальных археологических предметов.

Определение отметок ведется от единого базового репера и (или) вспомогательных реперов.

4.9. Разборка культурного слоя поселенческих объектов археологического наследия, валов, грунтовых могильников, курганных насыпей (с учетом их местоположения и размеров согласно п. 4.18 настоящего Положения) производится с использованием ручного инструмента.

Использование землеройных машин и механизмов допустимо при производстве вспомогательных работ (транспортировка отработанного грунта, удаление техногенных покрытий (асфальт, бетон, гравий), техногенных и стерильных грунтов и т.п.).

Удаление указанных выше покрытий и грунтов подлежит фотографической фиксации с последующим включением соответствующих фотоснимков в иллюстративную часть научного отчета о выполненных археологических полевых работах.

4.10. При археологических раскопках объектов археологического наследия с культурным слоем повышенной влажности необходимо обеспечить условия для разборки и фиксации культурных напластований вплоть до

археологического материка путем устройства дренажных колодцев или траншей по периметру раскопа, периодически удалять накапливающуюся в них воду.

Культурный слой из дренажных колодцев и траншей рекомендуется разбирать по слоям или пластам и квадратам в соответствии с принятой методикой. В случае, если невозможно обеспечить разборку культурного слоя до археологического материка в связи с интенсивным поступлением грунтовых вод, необходимо выполнить мероприятия, обеспечивающие сохранение культурного слоя, указанные в п. 4.25 настоящего Положения.

4.11. Разборку культурного слоя объекта археологического наследия в рамках спасательных археологических полевых работ в виде археологических раскопок следует осуществлять до археологического материка, за исключением случаев, когда это невозможно по техническим причинам (техника безопасности и (или) иные особые условия, обоснованные в документации об обеспечении сохранности объекта археологического наследия, указанной в п. 4.6 настоящего Положения), которые должны быть отражены в научном отчете о выполненных археологических полевых работах.

4.12. В случае угрозы оползания стенок раскопа для обеспечения безопасности производства работ необходимо устройство защитной опалубки.

4.13. Использование металлодетектора допустимо:

– на участках, непосредственно исследуемых археологическими раскопками; – в границах раскопа после выборки пласта, в том числе для регулярной проверки выбранного грунта.

Все археологические предметы, обнаруженные с использованием металлодетектора, должны быть включены в полевую опись либо статистические таблицы с соответствующими пояснениями и обозначены на соответствующем чертеже пластового плана раскопа.

4.14. Археологические раскопки объектов археологического наследия ведутся по слоям или пластам в зависимости от степени изученности и характера культурного слоя конкретного объекта археологического наследия.

Толщина выбираемых пластов определяется держателем открытого листа с учетом вида объекта археологического наследия, степени сохранности культурного слоя и насыщенности его археологическими предметами, но не должна превышать 20 см, для объектов каменного века – 5 см.

Рекомендуется выдерживать постоянную толщину пласта в границах раскопа. Необходимы определение и надлежащая фиксация всех специфических особенностей, присущих культурному слою исследуемого объекта археологического наследия.

В целях детальной фиксации стратиграфии поселенческих объектов археологического наследия в границах раскопа рекомендуется формировать стратиграфические профили (бровки), количество которых определяется площадью раскопа, спецификой исследуемого объекта археологического наследия и степенью сохранности его культурного слоя.

В случае, если в пласте выделяются слои, сооружения, пятна ям, очагов, кострищ и другие археологические объекты или их части, фиксация индивидуальных и массовых археологических предметов ведется в соответствии с ними. Информация о принадлежности археологических

предметов к определенному слою или археологическому объекту (его части) отражается в полевой описи или статических таблицах.

Разборку стратифицированного заполнения археологических объектов в пре делах раскопа рекомендуется осуществлять по слоям, с формированием временных стратиграфических профилей (при возможности).

Обнаруженные археологические объекты, места залегания индивидуальных археологических предметов наносятся на чертежи послонных или пластовых планов и (или) ортофотопланы раскопов, указанные в п. 4.20, п. 4.22 настоящего Положения.

Для объектов археологического наследия каменного века на указанные планы наносятся все обнаруженные археологические предметы.

При разборке культурного слоя, содержащего археологические предметы малого размера, целесообразны просеивание и (или) промывка выбираемого грунта.

4.15. Стратиграфические профили (бровки) после надлежащей фиксации следует разобрать в соответствии с примененной методикой археологических раскопок на данном объекте археологического наследия. Полученные в процессе разборки археологические предметы наносятся на чертежи послонных или пластовых планов и (или) ортофотопланы раскопов, указанные в п. 4.20, п. 4.22 настоящего Положения.

4.16. Культурный слой в границах раскопа должен быть разобран полностью, если этому не препятствуют обнаруженные археологические объекты, определенные держателем открытого листа как подлежащие консервации и сохранению.

Археологическая стерильность подстилающих культурный слой грунтов должна быть обоснована контрольной прокопкой. Глубина проведения и площадь контрольной прокопки в границах раскопа определяется держателем открытого листа в соответствии с видом и индивидуальными особенностями объекта археологического наследия.

4.17. При археологических раскопках многослойных объектов археологического наследия исследование нижележащих культурных слоев допустимо только после полного изучения и фиксации залегающих выше культурных слоев в соответствии с методическими требованиями настоящего Положения.

Удаление культурных слоев без соблюдения упомянутых требований с целью приоритетного исследования нижележащих слоев недопустимо.

4.19. В ходе археологических раскопок необходимо ведение полевого дневника, проведение графической и фотографической фиксации. Допускается применение ортофотопланов.

4.20. Графическая фиксация предусматривает изготовление чертежей:

- плана раскопа на уровне дневной поверхности с нанесением сетки квадратов и контуров всех выраженных в рельефе археологических объектов;
- пластовых либо послойных планов поверхностей (в том числе поверхности археологического материка) с нанесением обнаруженных археологических объектов, их остатков и следов, археологических предметов;

- вертикальных проекций раскопа (разрезов) (при необходимости); – стратиграфических профилей раскопа (борта раскопа, стратиграфические профили (бровки));
- планов, фасов стен, вертикальных проекций (разрезов), стратиграфических профилей заполнения отдельных археологических объектов;
- плана раскопа с нанесением всех обнаруженных археологических объектов и их частей (при необходимости).

На чертежах планов фиксируются особенности культурного слоя (границы пятен и слоев, если они определяются, с указанием нивелировочных отметок), обнаруженные археологические объекты с указанием нивелировочных отметок, индивидуальные археологические предметы (с указанием номеров по полевой описи и нивелировочных отметок) и места концентрации массовых археологических предметов (с указанием нивелировочных отметок).

Чертежи стратиграфических профилей раскопа (борта раскопа, стратиграфические профили (бровки)) должны отражать установленную стратиграфическую ситуацию в полном объеме.

К пластовым или послойным чертежам планов прилагаются перечни отмеченных на них археологических предметов с указанием квадрата / археологического объекта и глубины обнаружения.

Чертежи выполняются с указанием нивелировочных отметок. На чертежах необходимо указывать линейный масштаб; на чертежах планов раскопов (в случае необходимости) и планов погребений – также ориентировку.

Чертежи изготавливаются в масштабе:

– не менее чем 1:10, при необходимости 1:1, 1:2, 1:5 для объектов археологического наследия каменного века;

– не менее чем 1:10, 1:20, 1:40, 1:50 для объектов археологического наследия иных хронологических периодов, в зависимости от вида и индивидуальных особенностей объекта археологического наследия.

Чертежи, выполняемые на объектах археологического наследия повышенной сложности или объектах археологического наследия, культурный слой которых насыщен археологическими предметами, изготавливаются в масштабе не менее чем 1:10.

Графическая фиксация мест концентрации массовых археологических предметов, участка с плотным размещением погребального инвентаря, клада выполняется в масштабе 1:1.

Чертежи планов и стратиграфических профилей раскопов на грунтовых могильниках изготавливаются в масштабе не менее чем 1:20, 1:40, 1:50.

При этом чертежи планов и разрезов погребений должны быть изготовлены в масштабе не менее чем 1:10.

Чертеж плана погребения должен отражать точные очертания могильной конструкции, изображение скелета (-ов), элементы обрядности (подстилки, подушки, кострища, остатки гробов и прочее) и археологические предметы, с указанием нивелировочных отметок.

Каждому археологическому предмету присваивается индивидуальный номер, который расшифровывается в подписи к чертежу. Номера археологических предметов в тексте и на чертеже должны совпадать.

Для погребений изготавливаются чертежи их продольных и поперечных разрезов, линии которых отмечаются на чертежах планов. Для сложных

погребальных конструкций обязательно изготовление дополнительных чертежей разрезов, а также чертежей, фиксирующих ситуацию на разных уровнях заполнения погребального сооружения (при необходимости).

Предусмотренные настоящим пунктом Положения чертежи изготавливаются на бумажном носителе вручную либо в электронном виде с использованием специальных технических средств и приемов (в частности, фотограмметрии) непосредственно на месте проведения работ.

4.21. Фотографической фиксации подлежат:

- общий вид объекта археологического наследия и отдельных его составляющих;
- рабочие моменты, демонстрирующие применяемую методику;
- участок проведения археологических раскопок до начала земляных работ и после проведения мероприятий по консервации и (или) рекультивации;
- поверхности горизонтальных зачисток после разборки слоя / пласта;
- поверхность археологического материка;
- расчищенные археологические объекты, их детали и следы (в случае их полной либо частичной утраты);
- индивидуальные археологические предметы (в том числе антропогенные, антропологические, палеозоологические и иные объекты), определенные держателем открытого листа как имеющие значение для определения хронологии и историко-культурной принадлежности объекта археологического наследия, в контексте их обнаружения;

– стратиграфические профили (борта раскопа, бровки, профили заполнений археологических объектов). При этом для протяженных стратиграфических профилей обязательна не только общая, но и детализированная фиксация.

Фотофиксация производится с использованием масштабной рейки, деления которой должны быть ясно различимы на фотографии, и указанием направления съемки и (или) ориентировки.

Фотофиксацию общих видов объектов археологического наследия, исследуемых участков большой площади рекомендуется выполнять при помощи беспилотного летательного аппарата.

4.22. Допускается изготовление ортофотопланов, на которые наносятся контуры археологических объектов, места обнаружения археологических предметов, с указанием нивелировочных отметок.

Ортофотопланы изготавливаются в масштабах, установленных для чертежей п. 4.20 настоящего Положения, с указанием линейного масштаба и ориентировки.

4.23. Археологические предметы, изъятые в ходе археологических раскопок:

– фиксируются в полевом дневнике;

– обозначаются на сводном плане раскопа и (или) пластовых либо послонных планах, планах отдельных археологических объектов;

– вносятся в полевую опись (индивидуальные археологические предметы и массовые археологические предметы, имеющие значение для определения историко-культурной принадлежности и хронологии объекта

археологического наследия), статистические таблицы (массовые археологические предметы);

– фотографируются и зарисовываются (при необходимости) с представлением сечений и профилей, указанием линейного масштаба.

При отборе археологических, палеоботанических и иных образцов необходимо отмечать места их отбора в полевом дневнике и на сводном плане раскопа и (или) пластовых либо послойных планах.

В зависимости от степени изученности и сохранности объекта археологического наследия держатель открытого листа может отобрать часть массовых археологических предметов, которая оставляется на месте проведения археологических раскопок. Указанные предметы должны быть зафиксированы в полевом дневнике и статистических таблицах для последующего учета при подготовке научного отчета о выполненных археологических полевых работах и закопаны на исследованной территории объекта археологического наследия с указанием этого места на топографическом плане объекта археологического наследия, указанном в п. 4.2 настоящего Положения.

В состав коллекции необходимо включать максимально широкий набор археологических предметов, в том числе фрагментированных и неясного назначения. Полевая опись является основанием для формирования передаточных описей индивидуальных археологических предметов и массовых археологических предметов, планируемых для передачи в государственный музей.

Археологические предметы, отобранные для передачи в государственный музей, должны быть упакованы и снабжены этикеткой с указанием года проведения археологических раскопок и точного места происхождения

каждого предмета или фрагмента предмета (наименование объекта археологического наследия, раскоп, участок, номер находки и наименование, пласт, слой, квадрат, нивелировочная отметка, яма (№), погребение (№), сооружение (№), иные условия обнаружения). Держатель открытого листа должен обеспечить правильную упаковку, транспортировку и хранение указанных археологических предметов до их передачи в государственный музей.

4.24. Полученные в ходе археологических раскопок антропологические, палеозоологические и палеоботанические объекты подлежат изучению профильными специалистами.

Работа с антропологическими объектами проводится в соответствии с Методикой работы с палеоантропологическими материалами в полевых условиях (М., 2020).

4.25. По окончании археологических полевых работ раскоп должен быть засыпан до уровня дневной поверхности, по возможности с восстановлением дернового покрова, за исключением случаев предполагаемой консервации раскопа с целью его дальнейшего исследования и (или) музеефикации выявленных в нем археологических объектов либо в случае, если археологические раскопки проводились как спасательные археологические полевые работы. Отсутствие рекультивации раскопа необходимо объяснить в отчете.

По завершении археологических раскопок на участках культурного слоя повышенной влажности в случае, если разборка культурного слоя не проведена до археологического материка, следует принять меры по восстановлению водоносного горизонта и замедлению активного испарения из раскопа (применение водоупорных грунтов, закрытие стенок

раскопа и уровня верхних отметок водоносного слоя полиэтиленовой пленкой и т. д.).

4.26. В случае, если обнаруженные в границах раскопа археологические объекты расчищены частично и их исследование планируется в следующем полевом сезоне, следует принять меры к обеспечению их сохранности, в том числе путем консервации, до полного исследования и надлежащей фиксации.

В случае ведения многолетних археологических раскопок на объекте археологического наследия с оставлением исследованных архитектурных остатков, в том числе каменных кладок, в открытом виде следует осуществить мероприятия по их консервации и сохранению.

4.27. Работы по консервации и рекультивации раскопов и отдельных археологических объектов подлежат фотографической фиксации. Соответствующие фотоснимки прилагаются к научному отчету о выполненных археологических полевых работах.

4.28. Археологические раскопки рекомендуется проводить в благоприятное для археологических полевых работ время года.

Для производства археологических раскопок в неблагоприятный полевой период необходимо устройство над раскопом отапливаемого павильона для обеспечения температурного режима и освещения, достаточных для надлежащего проведения археологических раскопок.

Расходы, связанные с проведением указанных выше мероприятий, рекомендуется учитывать при формировании сметы на проведение археологических полевых работ.

Камеральные работы

(проводятся в случае обнаружения индивидуальных находок и массового археологического материала)

Работа с индивидуальными находками: промывка; первичная расчистка изделий из металла; склейка; типологический анализ и описание; отрисовка; оформление этикетаж; составление коллекционной описи, в т. ч. в электронном виде; упаковка для временного хранения; подготовка к передаче на госхранение.

Работа с массовым археологическим материалом: промывка; сортировка; просчёт; заполнение листов просчёта; типологический анализ керамики; склейка керамики, прорисовка формообразующих элементов и орнаментированных стенок; отбор материала в коллекцию; шифровка; оформление этикетаж; составление коллекционной описи в т.ч. в электронном виде; упаковка для временного хранения; подготовка к передаче на госхранение.

Отбелка чертежей с вычерчиванием на ватмане с обводкой тушью; компьютерная обработка; тиражирование.

Лабораторные фотоработы: фотосъёмка индивидуальных находок и массового материала; компьютерная обработка фотоснимков; отбор натуральных фотоматериалов для Отчёта.

Подготовка и написание научного Отчёта

Составление научного отчёта включает в себя:

- анализ полученных результатов; разработка структуры Отчёта;
- подготовку текста научного Отчёта;
- подготовку приложений;
- оформление научного Отчёта (в т. ч. в электронном виде);
- компьютерную обработку иллюстрированного материала;

- разработку макета альбома и его компоновку;
- оформление альбома;
- изготовление альбома (в т. ч. в электронном виде);
- распечатку и тиражирование Отчёта и Альбома иллюстраций;
- переплётные работы.

Порядок проведения археологических работ

Археологические полевые работы должны осуществляться в рамках согласованного Заказчиком и Исполнителем производственного графика строительно-земляных работ. Проведение археологических работ должно предшествовать или сопровождать (в случае проведения археологических работ в режиме наблюдения) производство строительных мероприятий, связанных с земляными работами.

Перед началом проведения археологических полевых работ Исполнителю необходимо получить открытый лист на право их проведения (Постановление Правительства Российской Федерации от 24 октября 2022 г. № 1893 «Об утверждении Правил выдачи, приостановления и прекращения действия разрешений (открытых листов) на проведение работ по выявлению и изучению объектов археологического наследия, включая работы, имеющие целью поиск и изъятие археологических предметов, и о признании утратившими силу некоторых актов Правительства Российской Федерации»). Заказчику работ, после получения Исполнителем открытого листа, необходимо согласовать с Управлением государственной охраны объектов культурного наследия Нижегородской области начало производства работ по сохранению объекта культурного (археологического) наследия, а также получить разрешение на проведение земляных работ (ордер).

Обязательными организационными условиями проведения археологических работ являются:

- финансирование работ;

- согласованность действий Заказчика и Исполнителя археологических работ (с назначением представителей от каждой из сторон);

- разработка графика, допускающего совмещенное ведение производственных и археологических работ на объекте строительства;

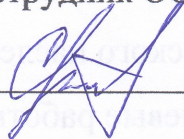
- доступ археологов на объект.

3.4 Стоимость археологических работ

Стоимость археологических работ определяется при заключении соответствующего договора между Заказчиком и Исполнителем и является коммерческой тайной.

Исполнитель:

Научный сотрудник ООО «Наше наследие»



Новикова А.Е.

Список использованной литературы и источников

Нормативные документы

1. Конституция РФ.
2. Приказ Управления государственной охраны объектов культурного наследия Нижегородской области № 306 от 12.10.2020 г.
3. Приказ Управления государственной охраны объектов культурного наследия Нижегородской области от 06.04.2020 года № 144 «Об утверждении границ и режима использования территорий объектов культурного наследия, расположенных в с. Дивеево».
4. Федеральный закон от 25 июня 2002 г. № 73-ФЗ «Об объектах культурного наследия (памятниках истории и культуры) народов Российской Федерации» (п. 3, ст. 36).
5. Закон Нижегородской области от 03.07.2007 г. № 86-З «Об объектах культурного наследия (памятниках истории и культуры) народов Российской Федерации, расположенных на территории Нижегородской области».
6. Решение Исполкома Горьковского областного Совета Народных Депутатов от 03.11.83 № 559 «О мерах по дальнейшему улучшению охраны и использования памятников истории и культуры области».
7. Решение Нижегородского Областного Совета Народных депутатов от 6 апреля 1993 г. № 117-м «Об утверждении положения о порядке охраны культурного слоя исторических населенных мест Нижегородской области».
8. Приказ Управления государственной охраны объектов культурного наследия Нижегородской области № 186 от 8.09.2025 г.

Архивные источники

9. Бакулин Е. И. Документация о выполненных археологических полевых работах, содержащая результаты исследований, в

соответствии с которыми определяется наличие или отсутствие объектов, обладающих признаками объектов культурного (археологического) наследия, на земельном участке, расположенном по адресу: Нижегородская область, п. Дивеево, на объекте восстановления «Живописного корпуса» на территории объекта культурного наследия федерального значения ансамбль Серафимо-Дивеевского монастыря 1861-1917 гг.». Н. Новгород, 2016 // Архив УГООКН Нижегородской области.

10. Бакулин Е. И. Документация о выполненных археологических полевых работах, содержащая результаты исследований, в соответствии с которыми определяется наличие или отсутствие объектов, обладающих признаками объектов культурного (археологического) наследия, на земельном участке объекта: «Юго-восточный обход центральной части с. Дивеево» в Дивеевском районе Нижегородской области. Н. Новгород, 2017 // Архив УГООКН Нижегородской области.
11. Бакулин Е.И. Документация о выполненных археологических полевых работах, содержащая результаты исследований, в соответствии с которыми определяется наличие или отсутствие объектов, обладающих признаками объектов культурного (археологического) наследия, на земельном участке проектируемых объектов: "Проектирование реконструкции очистных сооружений в с. Дивеево Нижегородской области ", "Проектирование водозабора площадью 12 га на участке, примыкающем к Саровскому шоссе и водопровода, протяженностью 1,7 км по ул. Арзамасской (от территории водозабора до пересечения с ул. Казамазова) в с. Дивеево Нижегородской области", "Проектирование ливневой канализации для дороги, протяженностью 5,5 км, по ул. Арзамасской (от пересечения с улицей Казамазова), ул. Октябрьской

- (до пересечения с ул. Южной), ул. Мира и ул. Южной (до пересечения с ул. Чкалова) в с. Дивеево Нижегородской области". Н. Новгород, 2018 // Архив УГООКН Нижегородской области.
12. Соловьев Б. С. Отчет о проведении археологического обследования участка для размещения объекта «Участок проектируемого комплекса зданий МО МВД "Дивеевский"» в Дивеевском муниципальном районе Нижегородской области. Н. Новгород, 2018 // Архив УГООКН Нижегородской области.
 13. Соловьев Б. С. Документация, содержащая результаты исследований, в соответствии с которыми определяется наличие или отсутствие объектов культурного наследия, включенных в реестр, выявленных объектов культурного наследия либо объектов, обладающих признаками объекта культурного наследия, на земельных участках, подлежащих воздействию земляных, строительных, мелиоративных, хозяйственных работ, работ по использованию лесов и иных работ по объекту: «Участок проектируемого комплекса зданий МО МВД. «Дивеевский» в Дивеевском муниципальном районе Нижегородской области". Н. Новгород, 2019 // Архив УГООКН Нижегородской области.
 14. Пронин А. С. Научно-технический отчет о выполненной археологической разведке на участке строительства распределительных газопроводов по ул. Березовая, ул. Сергея Пушкина, ул. Лубяная в с. Дивеево Нижегородской области в 2019 году. М., 2019 // Архив УГООКН Нижегородской области.
 15. Пронин А. С. Научно-технический отчет о выполненной археологической разведке по объекту «Строительство распределительных газопроводов жилой застройки по ул. Лермонтова, ул. Тургенева в с. Дивеево Нижегородской области» в 2019 году. М., 2019 // Архив УГООКН Нижегородской области.

16. Пронин А. С. Научно-технический отчет о выполненной археологической разведке по объекту «Реконструкция распределительного газопровода по ул. Привольная в с. Дивеево Нижегородской области» в 2019 году. М., 2019 // Архив УГООКН Нижегородской области.
17. Пронин А. С. Научно-технический отчет о выполненной археологической разведке по объекту «Строительство перехватывающей парковки в с. Дивеево Дивеевского района Нижегородской области» в 2019 году. М., 2019 // Архив УГООКН Нижегородской области.
18. Пронин А. С. Научно-технический отчет о выполненной археологической разведке на земельных участках по объектам: «Благоустройство набережной в с. Дивеево вдоль речки Вичкинза» и «Расчистка русла р. Вичкинза в с. Дивеево» в 2019 г. М., 2019 // Архив УГООКН Нижегородской области.
19. Новиков А. В. АКТ государственной историко-культурной экспертизы земель, подлежащих воздействию земляных, строительных, мелиоративных, хозяйственных работ, предусмотренных статьей 25 Лесного кодекса Российской Федерации работ по использованию лесов (за исключением работ, указанных в пунктах 3, 4 и 7 части 1 статьи 25 Лесного кодекса Российской Федерации) и иных работ по объекту: «Строительство Центра культурного развития в с. Дивеево Нижегородской области» № 21/08-19/Н от 29.08.2019 г. // Архив УГООКН Нижегородской области.
20. Новиков А. В. Акт государственной историко-культурной экспертизы земель, подлежащих воздействию земляных, строительных, мелиоративных, хозяйственных работ, предусмотренных статьей 25 Лесного кодекса Российской Федерации работ по использованию лесов (за исключением работ, указанных в пунктах 3, 4 и 7 части 1 статьи 25 Лесного кодекса Российской Федерации) и иных работ по объекту: «Строительство Центра культурного развития в с. Дивеево Нижегородской области» № 21/08-19/Н от 29.08.2019 г. // Архив УГООКН Нижегородской области.

Федерации работ по использованию лесов (за исключением работ, указанных в пунктах 3, 4 и 7 части 1 статьи 25 Лесного кодекса Российской Федерации) и иных работ по объекту: «Строительство автостанции в с. Дивеево Дивеевского района Нижегородской области» № 48/11-19/Н от 05.11.2019 г. // Архив УГООКН Нижегородской области.

21. Кравцов П. Н. Документация, содержащая результаты исследований, в соответствии с которыми определяется наличие или отсутствие объектов культурного наследия, включенных в реестр, выявленных объектов культурного наследия либо объектов, обладающих признаками объекта культурного наследия, на земельных участках, подлежащих воздействию земляных, строительных, мелиоративных, хозяйственных работ, работ по использованию лесов и иных работ. Отчет об археологическом обследовании территории земельного участка проектируемого объекта «Северо-восточный обход с. Дивеево в Дивеевском районе Нижегородской области». Н. Новгород, 2019 // Архив УГООКН Нижегородской области.
22. Умрихин С. М. Отчёт о проведении археологических работ (раскопок) на объекте археологического наследия «Культурный слой села Дивеево» при проведении комплекса работ по реставрации и приспособлению для современного использования ОКН федерального значения «Ансамбль Серафимо Дивеевского монастыря. 21. Северная ограда» Нижегородская область, с. Дивеево, Свято-Троицкий Серафимо-Дивеевский монастырь. Тамбов. 2023 г.

Проектная документация

23. ООО «АКВЭСТ» (член саморегулируемой организации, основанной на членстве лиц, осуществляющих проектирование –

саморегулируемая организация Ассоциация проектировщиков «СтройОбъединение» (АС «СтройОбъединение»). Нижегородская область, Дивеевский муниципальный округ, с. Дивеево, ул. Труда, 13. Подключение шести блокированных жилых домов к централизованным сетям водоснабжения и канализации. Рабочая документация. Раздел «Водоснабжение и водоотведение. Наружные сети». А-2025-38-НВК. Раздел «Проект организации строительства» А-2025-38-ПОС. 2025 г.

Приложение 1



**Управление
государственной охраны объектов культурного наследия
Нижегородской области**

П Р И К А З

08 СЕН 2025

№ 186

г. Нижний Новгород

**О внесении изменений в приказ управления
государственной охраны объектов
культурного наследия Нижегородской
области от 12 октября 2020 г. № 306
и признании утратившим силу приказа
управления государственной охраны
объектов культурного наследия
Нижегородской области от 11 апреля 2022 г.
№ 109**

В целях уточнения сведений о местонахождении, границе территории и дате возникновения выявленного объекта археологического наследия «Культурный слой села Дивеево»,

п р и к а з ы в а ю:

1. Внести в приказ управления государственной охраны объектов культурного наследия Нижегородской области от 12 октября 2020 г. № 306 «О включении выявленного объекта археологического наследия «Культурный слой села Дивеево», расположенного в Дивеевском районе Нижегородской области, в перечень выявленных объектов культурного наследия и утверждении границ его территории» (далее – Приказ), следующие изменения:

1.1. Приложение 1 к Приказу изложить в новой редакции согласно приложению 1 к настоящему приказу.


1.2. Приложение 2 к Приказу изложить в новой редакции согласно приложению 1 к настоящему приказу.

2. Признать утратившим силу приказ управления государственной охраны объектов культурного наследия Нижегородской области от 11 апреля 2022 г.

№ 109 «О включении выявленного объекта археологического наследия «Участок культурного слоя южной окраины села Дивеево», расположенного в с. Дивеево Нижегородской области, в перечень выявленных объектов культурного наследия и утверждении границ его территории».

3. Контроль за исполнением настоящего приказа оставляю за собой.

Руководитель



Г.В.Меламед

ПРИЛОЖЕНИЕ 1
к приказу управления государственной
охраны объектов культурного наследия
Нижегородской области
от 08 СЕН 2025 № 186

ПРИЛОЖЕНИЕ 1
к приказу управления государственной
охраны объектов культурного наследия
Нижегородской области
от 12.10.2020 № 306

Объект археологического наследия
«Культурный слой села Дивеево», XVII – начало XX вв., расположенный в с. Дивеево
Дивеевского муниципального округа Нижегородской области, включаемый в перечень
выявленных объектов культурного наследия

Наименование выявленного объекта археологического наследия	Дата возникновения выявленного объекта археологического наследия	Местонахождение выявленного объекта археологического наследия*	Основание включения в перечень выявленных объектов культурного наследия
«Культурный слой села Дивеево»	XVII – начало XX вв.	Нижегородская область, Дивеевский муниципальный округ, с. Дивеево, в центральной и западной его частях, в пределах участков: - левый берег р.Вичкинза. Условный центр памятника находится на территории Свято-Троицкого Серафимо-Дивеевского монастыря, у северной ограды, в 95 м от восточного угла фасада Игуменского корпуса, в 120 м от центральной апсиды Свято-Троицкого Собора, в 1,7 км к юго-западу от Дивеевского кладбища и в 1,07 к юго-юго-востоку от Казанской церкви. Северная граница памятника проходит в 160 м южнее места впадения р. Лубинки в р. Вичкинза. Юго-восточную часть памятника занимает территория ОКН федерального значения «Ансамбль Свято-Троицкого	Заявление археолога Бейлекчи В.В. (разрешение (открытый лист) Министерства культуры Российской Федерации № 1063-2020, выданный 16 июля 2020 г. Вх. Письмо от 12.10.2020 №518-377663/20 Заявление археолога

		<p>Серафимо-Дивеевского монастыря».</p> <p>- Из состава территории ВОАН «Культурный слой села Дивеево» исключен участок с кадастровым номером 52:55:0080006:2117, по адресу переулок Нагорный, земельный участок 4.</p>	<p>Чернышевой Е.Е. (разрешение (открытый лист) Министерства культуры Российской Федерации №Р018-00103-00/02539069, выданный 1 июля 2025 г. Вх. Письмо от 05.09.2025 № 518-428875/25</p>
		<p>- участок южной окраины культурного слоя села Дивеево, расположенный к северу и востоку от дома № 14 по ул. Октябрьской.</p>	<p>Заявление археолога Руслановой Р.Р. (разрешение (открытый лист) Министерства культуры Российской Федерации № 3105-2021) Вх. Письмо от 28.03.2022 №518-119476/22</p>

*В соответствии с приказом Министерства культуры Российской Федерации от 01.09.2015 № 2328 «Об утверждении перечня отдельных сведений об объектах археологического наследия, которые не подлежат опубликованию» данные сведения не подлежат опубликованию.

ПРИЛОЖЕНИЕ 2
к приказу управления государственной
охраны объектов культурного наследия
Нижегородской области
от 08 СЕН 2025 № 186

ПРИЛОЖЕНИЕ 2
к приказу управления государственной
охраны объектов культурного наследия
Нижегородской области
от 12.10.2020 № 306

Границы территории

выявленного объекта археологического наследия «Культурный слой села Дивеево», XVII – начало XX вв., расположенного в с. Дивеево муниципального округа Нижегородской области (Участок по адресу: левый берег р.Вичкинза. Условный центр памятника находится на территории Свято-Троицкого Серафимо-Дивеевского монастыря, у северной ограды, в 95 м от восточного угла фасада Игуменского корпуса, в 120 м от центральной апсиды Свято-Троицкого Собора, в 1,7 км к юго-западу от Дивеевского кладбища и в 1,07 к юго-юго-востоку от Казанской церкви. Северная граница памятника проходит в 160 м южнее места впадения р. Лубинки в р. Вичкинза. Юго-восточную часть памятника занимает территория ОКН федерального значения «Ансамбль Свято-Троицкого Серафимо-Дивеевского монастыря». Из состава территории ВОАН «Культурный слой села Дивеево» исключен участок с кадастровым номером 52:55:0080006:2117, по адресу переулок Нагорный, земельный участок 4)

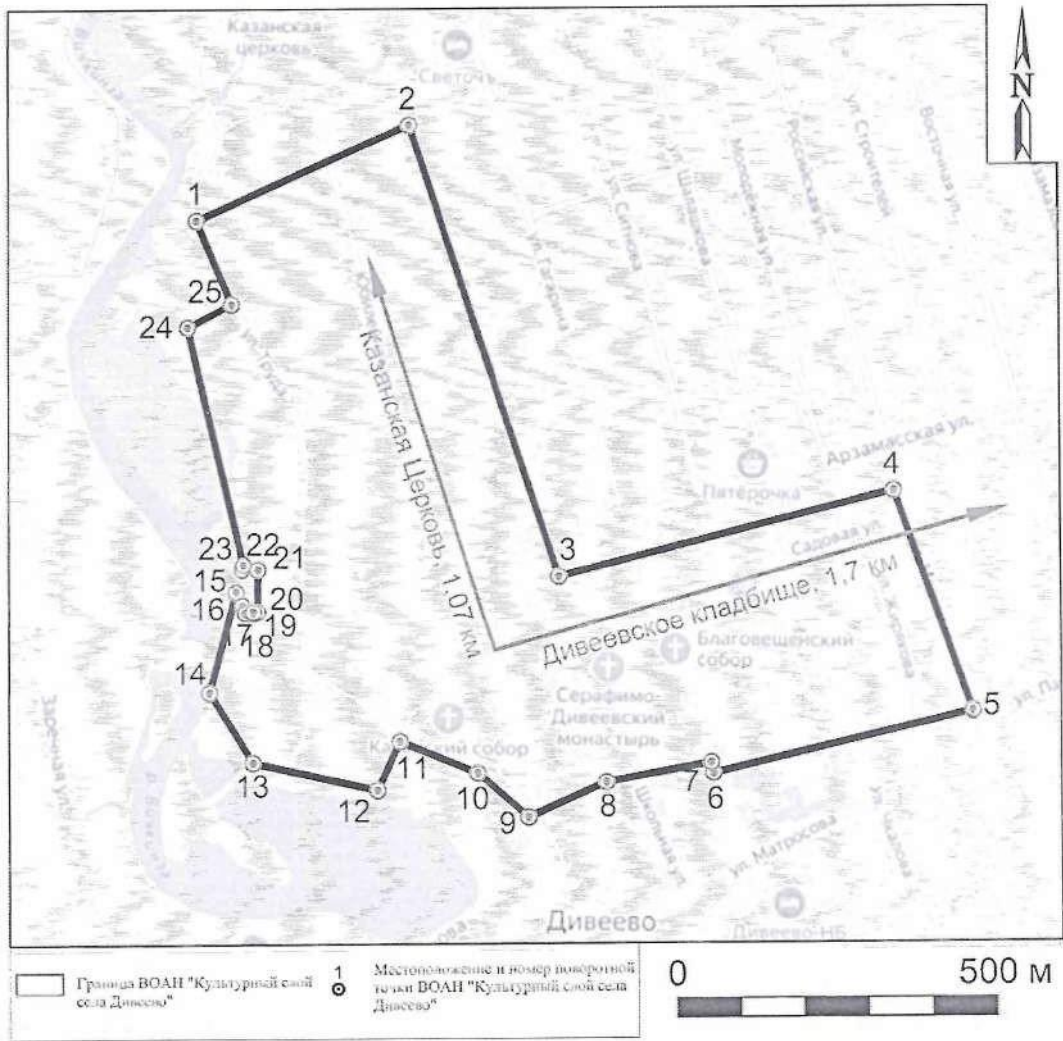


Рис. 72. ВОАН "Культурный слой села Дивеево". Нижегородская область. 2025 г. Ситуационный план памятника по результатам обследования с указанием поворотных точек.

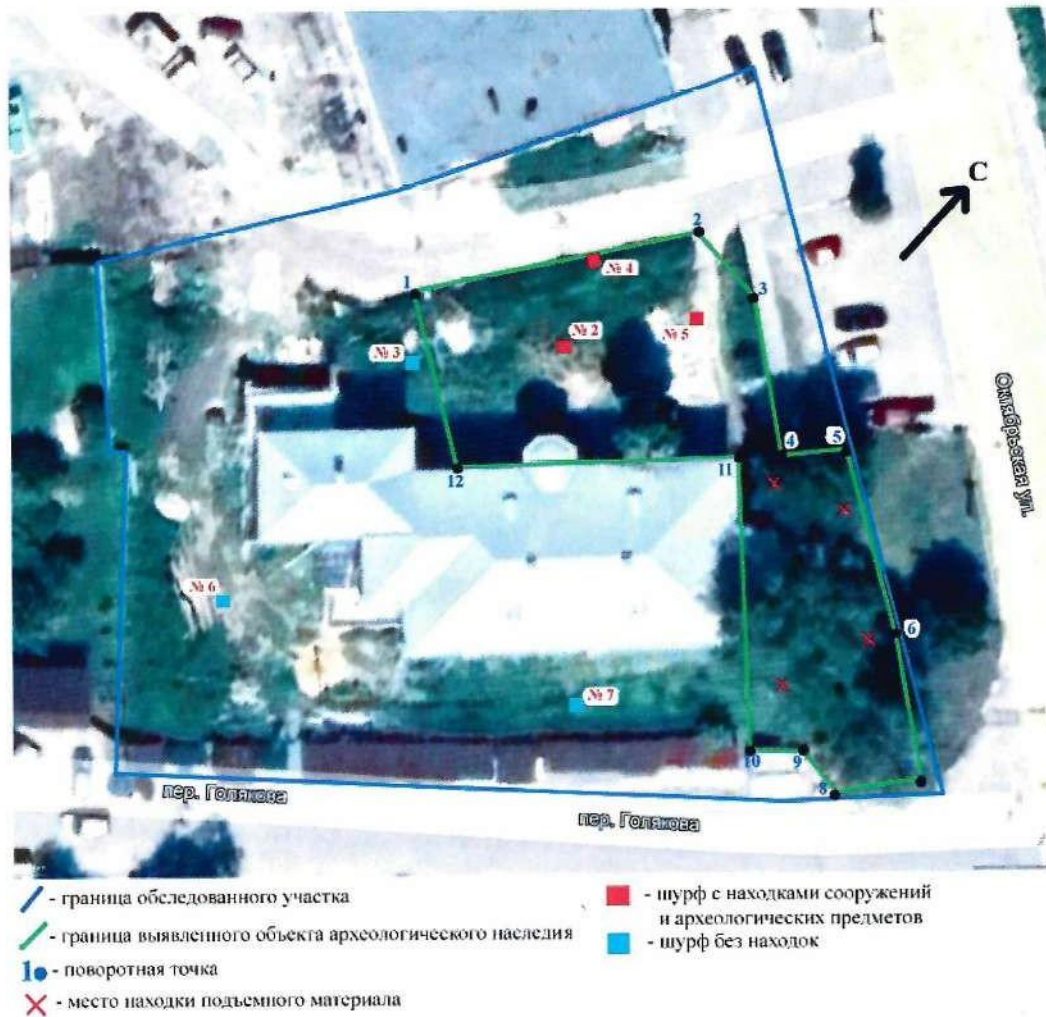
Координаты характерных точек границ территории

выявленного объекта археологического наследия «Культурный слой села Дивеево», XVII – начало XX вв., расположенного в с. Дивеево муниципального округа Нижегородской области (Участок по адресу: левый берег р.Вичкинза. Условный центр памятника находится на территории Свято-Троицкого Серафимо-Дивеевского монастыря, у северной ограды, в 95 м от восточного угла фасада Игуменского корпуса, в 120 м от центральной апсиды Свято-Троицкого Собора, в 1,7 км к юго-западу от Дивеевского кладбища и в 1,07 к юго-юго-востоку от Казанской церкви. Северная граница памятника проходит в 160 м южнее места впадения р. Лубинки в р. Вичкинза. Юго-восточную часть памятника занимает территория ОКН федерального значения «Ансамбль Свято-Троицкого Серафимо-Дивеевского монастыря»). Из состава территории ВОАН «Культурный слой села Дивеево» исключен участок с кадастровым номером 52:55:0080006:2117, по адресу переулков Нагорный, земельный участок 4.)

Обозначение характерных точек границ	Координаты поворотных точек в местной системе координат (МСК-52, зона 2)		WGS-84	
	X	Y	N	E
1	388565.59	2166172.10	55°2'48.140"	43°14'12.471"
2	388712.59	2166507.33	55°2'53.096"	43°14'31.191"
3	388009.26	2166735.73	55°2'30.496"	43°14'44.791"
4	388141.04	2167259.71	55°2'35.071"	43°15'14.153"
5	387795.91	2167382.31	55°2'23.987"	43°15'21.416"
6	387700.30	2166976.49	55°2'20.652"	43°14'58.670"
7	387716.87	2166973.16	55°2'21.186"	43°14'58.465"
8	387687.19	2166808.56	55°2'20.127"	43°14'49.230"
9	387632.78	2166686.66	55°2'18.294"	43°14'42.424"
10	387701.92	2166608.73	55°2'20.483"	43°14'37.965"
11	387751.58	2166487.99	55°2'22.015"	43°14'31.115"
12	387675.65	2166452.35	55°2'19.539"	43°14'29.189"
13	387719.26	2166256.47	55°2'20.830"	43°14'18.116"
14	387829.44	2166188.56	55°2'24.351"	43°14'14.176"
15	387986.45	2166231.22	55°2'29.453"	43°14'16.412"
16	387966.09	2166241.32	55°2'28.801"	43°14'17.002"
17	387953.96	2166245.71	55°2'28.411"	43°14'17.262"
18	387953.52	2166258.48	55°2'28.405"	43°14'17.981"
19	387955.86	2166258.89	55°2'28.481"	43°14'18.002"
20	387955.89	2166265.69	55°2'28.486"	43°14'18.385"
21	388021.63	2166266.41	55°2'30.611"	43°14'18.356"
22	388022.13	2166240.91	55°2'30.612"	43°14'16.920"
23	388029.37	2166242.88	55°2'30.847"	43°14'17.023"
24	388400.47	2166157.03	55°2'42.793"	43°14'11.797"
25	388435.71	2166226.74	55°2'43.974"	43°14'15.685"
1	388565.59	2166172.10	55°2'48.140"	43°14'12.471"

Границы территории

выявленного объекта археологического наследия «Культурный слой села Дивеево», XVII – начало XX вв., расположенного в с. Дивеево муниципального округа Нижегородской области (участок южной окраины культурного слоя села Дивеево, расположенный к северу и востоку от дома № 14 по ул. Октябрьской).



Координаты характерных точек границ территории

выявленного объекта археологического наследия «Культурный слой села Дивеево», XVII – начало XX вв., расположенного в с. Дивеево муниципального округа Нижегородской области (участок южной окраины культурного слоя села Дивеево, расположенный к северу и востоку от дома № 14 по ул. Октябрьской).

Обозначение характерных точек границ	Координаты поворотных точек в местной системе координат (МСК-52, зона 2)		WGS-84	
	X	Y	N	E
1	387569.38	2166674.93	55°2'16.238"	43°14'41.831"
2	387582.15	2166695.47	55°2'16.663"	43°14'42.974"
3	387579.18	2166703.70	55°2'16.572"	43°14'43.440"
4	387569.50	2166710.10	55°2'16.263"	43°14'43.810"
5	387570.90	2166713.39	55°2'16.310"	43°14'43.994"
6	387555.46	2166722.13	55°2'15.816"	43°14'44.502"
7	387545.87	2166725.64	55°2'15.508"	43°14'44.710"
8	387543.14	2166721.32	55°2'15.417"	43°14'44.470"
9	387547.1	2166717.69	55°2'15.543"	43°14'44.261"
10	387545.28	2166712.29	55°2'15.481"	43°14'43.959"
11	387565.5	2166704.02	55°2'16.130"	43°14'43.472"
12	387556.62	2166682.65	55°2'15.830"	43°14'42.279"
1	387569.38	2166674.93	55°2'16.238"	43°14'41.831"

*В соответствии с приказом Министерства культуры Российской Федерации от 01.09.2015 № 2328 «Об утверждении перечня отдельных сведений об объектах археологического наследия, которые не подлежат опубликованию» сведения, содержащиеся в настоящем приложении, не подлежат опубликованию.

Приложение 2

А Л Ь Б О М И Л Л Ю С Т Р А Ц И Й

Список иллюстраций

Илл. 1. Нижегородская область, Дивеевский муниципальный округ, с. Дивеево, ул. Труда, 13. Подключение шести блокированных жилых домов к централизованным сетям водоснабжения и канализации. Расположение рассматриваемого участка на современном плане с. Дивеево.

Илл. 2. Участок проектирования с прилегающей территорией на современном плане с. Дивеево.

Илл. 3. Вид участка проектирования на спутниковом снимке. ОАН «Культурный слой села Дивеево».

Илл. 4. Нижегородская область, с. Дивеево. Красным контуром обозначены границы ВОАН «Культурный слой села Дивеево».

Илл. 5. Вид участка, подключаемого к инженерным сетям. Съёмка ведётся от ЮВ угла участка, север указан красной стрелкой.

Илл. 6. Приблизительное расположение участка проектирования на фрагменте плана генерального межевания Ардатовского уезда 1800 г.

Илл. 7. Приблизительное расположение участка проектирования на фрагменте карты Менде Нижегородской губернии 1850 г. М. 1:42000.

Илл. 8. Схема расположения археологически обследованных участков с. Дивеево с указанием участка проектирования.

Илл. 9. Раскопки 2023 г. под рук. С. М. Умрихина, участок 1.1, кв. 17. ЮЗ борт. Вид с СВ.

Илл. 10. Раскопки 2023 г. под рук. С. М. Умрихина, участок 1.1, кв. 24. СВ борт. Вид с ЮЗ.

Илл. 11. Раскопки 2023 г. под рук. С. М. Умрихина, участок 2.1, кв. 12 13. СЗ борт. Вид с ЮВ.

Илл. 12. Раскопки 2023 г. под рук. С. М. Умрихина, участок 2.1, кв. 16 17. ЮВ борт. Вид с СЗ.

Илл. 13. Раскопки 2023 г. под рук. С. М. Умрихина, участок 1.2. Общий вид с ЮВ после завершения работ.

Илл. 14. Раскопки 2023 г. под рук. С. М. Умрихина, участок 1.2, кв. 6. ЮЗ борт. Вид с СВ.

Илл. 15. План разработки грунта и размещения рабочих котлованов от ПК-0 до ПК-1+79.42.

Илл. 16. План размещения рабочих котлованов на участке от ПК-1+79.42 до ПК-3+82.61.

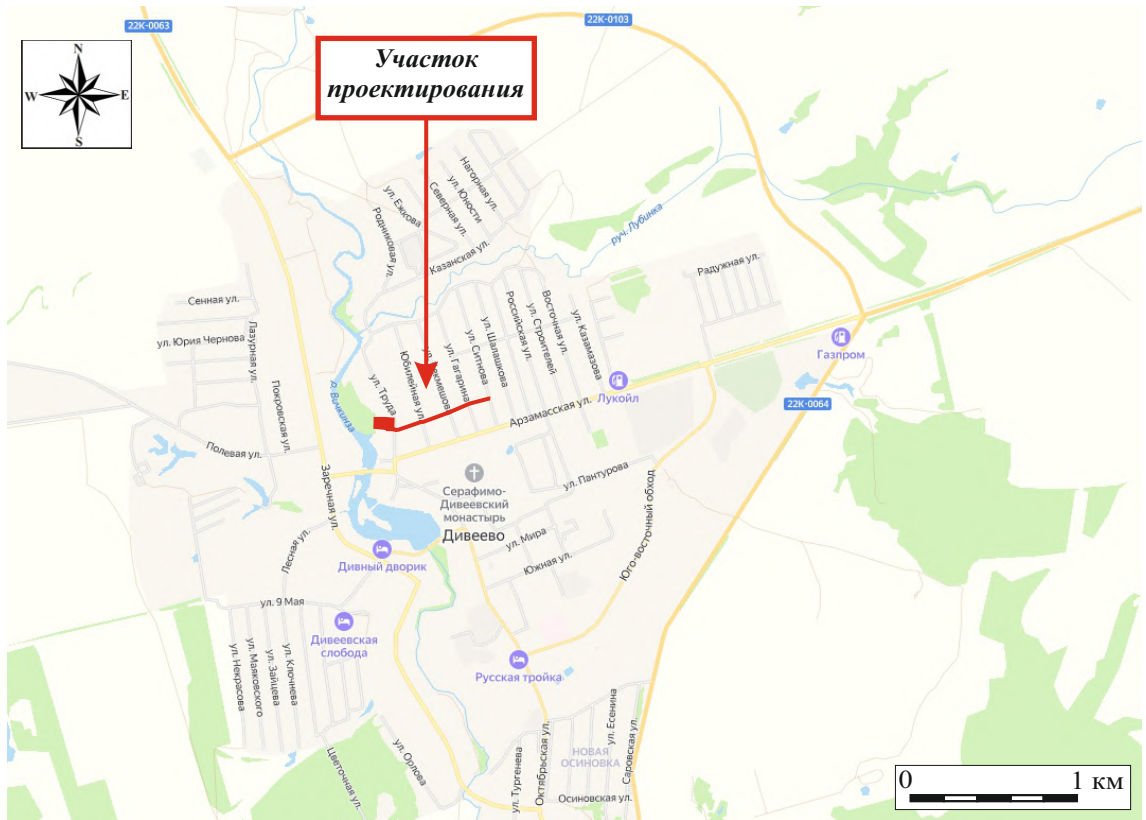
Илл. 17. План размещения рабочих котлованов на участке от ПК-3+82.61 до ПК-5+88.81.

Илл. 18. План размещения рабочих котлованов на участке от ПК-5+88.81 до ПК-7+31.95.

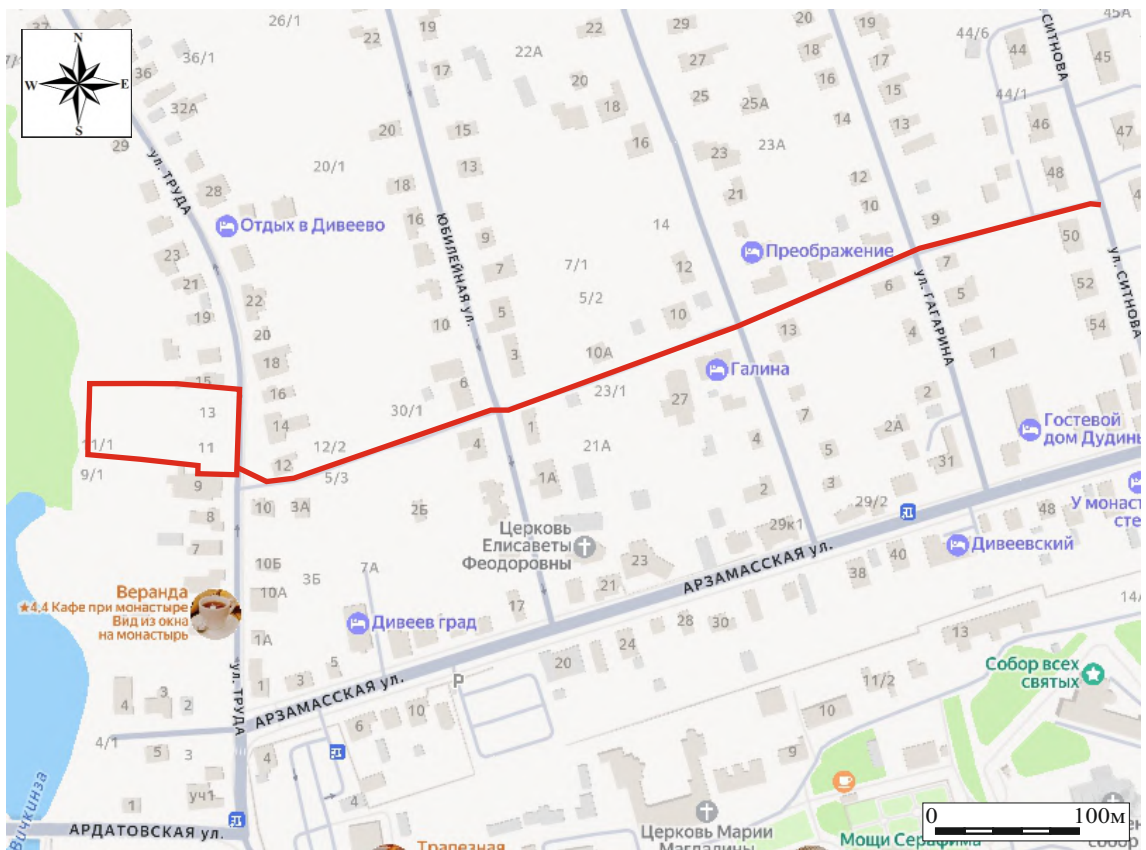
Илл. 19. План кабельной линии для электроснабжения шкафа управления КНС.

Илл. 20. Схемы проектируемых траншей и котлованов.

Илл. 21. Разрезы А-А и Б-Б. Пунктирной линией обозначен существующий уровень дневной поверхности участка проектирования.



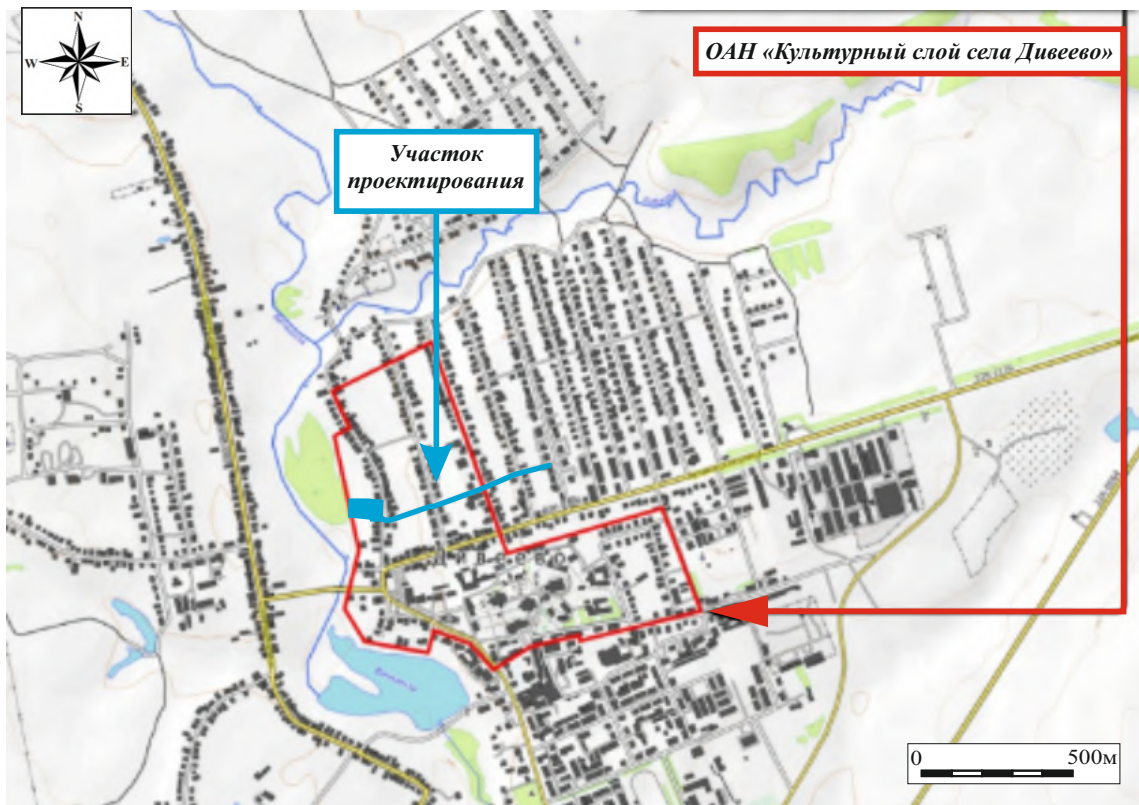
Илл. 1. Нижегородская область, Дивеевский муниципальный округ, с. Дивеево, ул. Труда, 13. Подключение шести блокированных жилых домов к централизованным сетям водоснабжения и канализации. Расположение рассматриваемого участка на современном плане с. Дивеево.



Илл. 2. Участок проектирования с прилегающей территорией на современном плане с. Дивеево.



Илл. 3. Вид участка проектирования на спутниковом снимке.



Илл. 4. Нижегородская область, с. Дивеево. Красным контуром обозначены границы ВОАН «Культурный слой села Дивеево».



Илл. 5. Вид участка, подключаемого к инженерным сетям. Съёмка ведётся от ЮВ угла участка, север указан красной стрелкой.



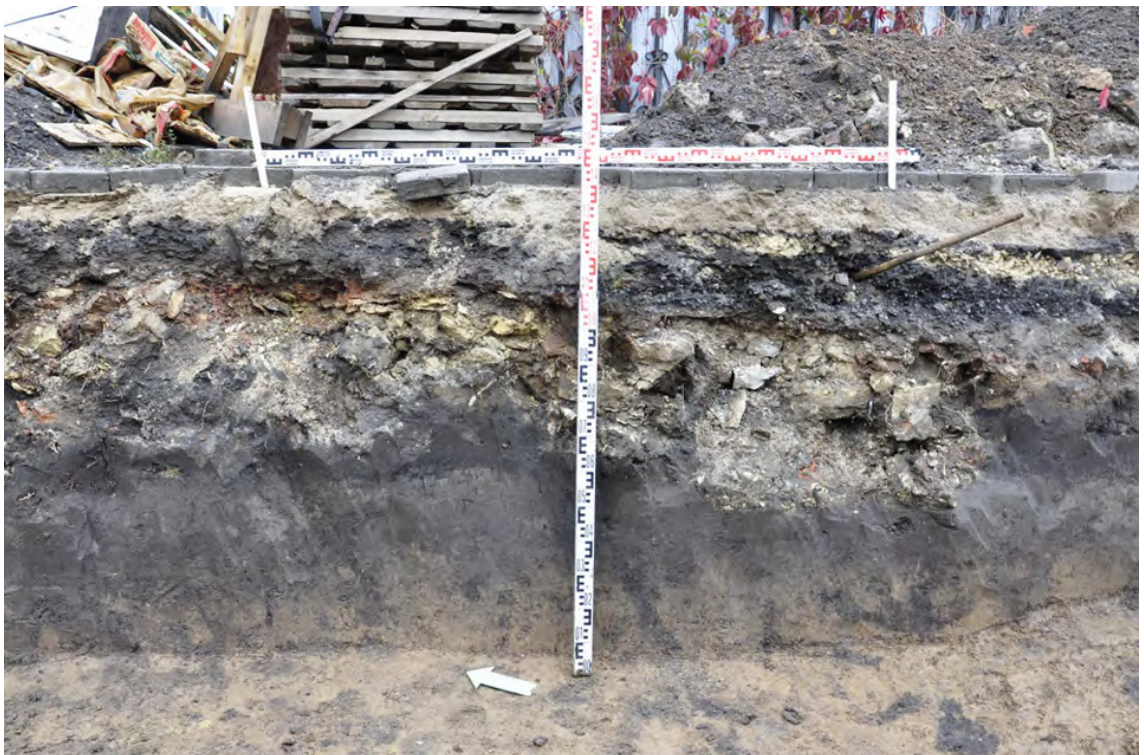
Илл. 6. Приблизительное расположение участка проектирования на фрагменте плана генерального межевания Ардатовского уезда 1800 г.



Илл. 7. Приблизительное расположение участка проектирования на фрагменте карты Менде Нижегородской губернии 1850 г. М. 1:42000.



Илл. 9. Раскопки 2023 г. под рук. С.М. Умрихина, участок 1.1, кв. 17.
ЮЗ борт. Вид с СВ.



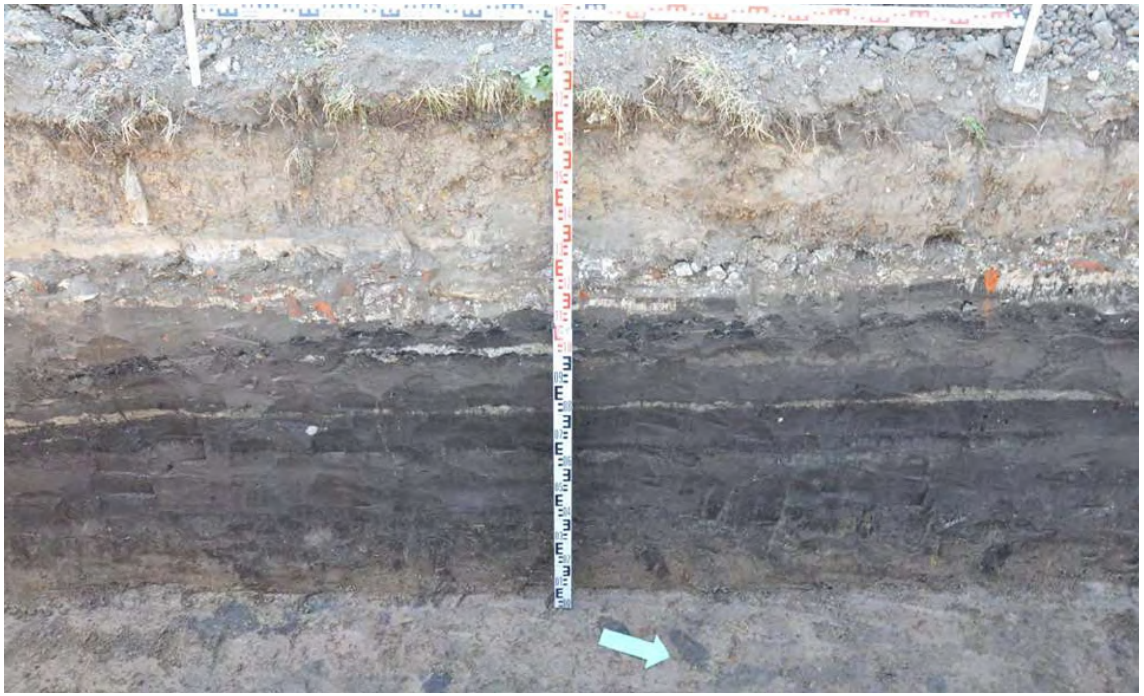
Илл. 10. Раскопки 2023 г. под рук. С.М. Умрихина, участок 1.1, кв. 24.
СВ борт. Вид с ЮЗ.



Илл. 11. Раскопки 2023 г. под рук. С.М. Умрихина, участок 2.1, кв. 12-13. СЗ борт. Вид с ЮВ.



Илл. 12. Раскопки 2023 г. под рук. С.М. Умрихина, участок 2.1, кв. 16-17. ЮВ борт. Вид с СЗ.



Илл. 13. Раскопки 2023 г. под рук. С.М. Умрихина, участок 1.2. Общий вид с ЮВ после завершения работ.



Илл. 14. Раскопки 2023 г. под рук. С.М. Умрихина, участок 1.2, кв. 6. ЮЗ борт. Вид с СВ.



План разработки грунта и размещение рабочих котлованов на участке от ПК-0 до ПК-1+79.42.

Условные обозначения.

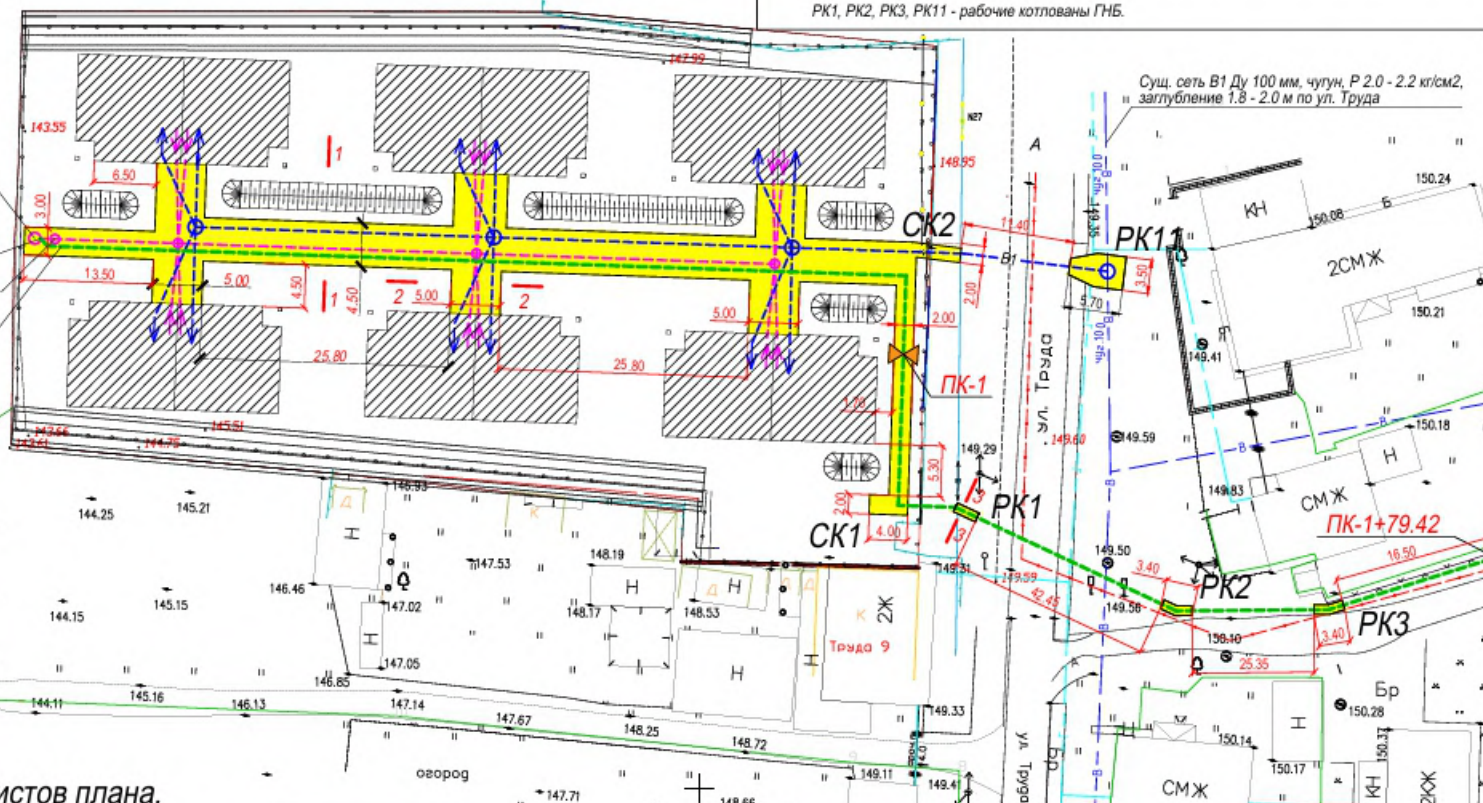
- В1 — трубопровод проектируемого, наружного, холодного водопровода
- К1 — трубопровод проектируемой, наружной, самотечной хозяйственно-бытовой канализации
- К1н — трубопровод проектируемой, наружной, напорной хозяйственно-бытовой канализации
- СК1, СК2 - стартовые котлованы ГНБ.
- ПК1, ПК2, ПК3, ПК11 - рабочие котлованы ГНБ.

Канализационная насосная станция
Техно-Пласт КНС 1200/5500 СП,
Q 3 м³/час, Н 28 м на базе насосов WATERSTRY

ПК-0

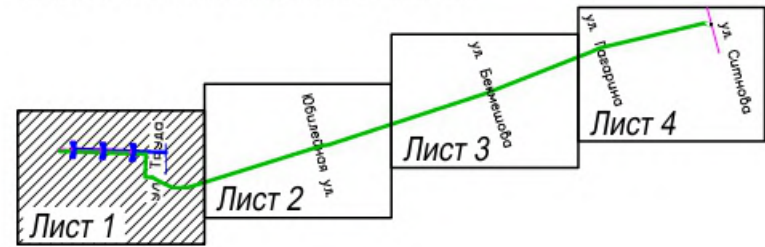
К1н Д 63 x 3.8 мм, ПЭ100, SDR 17

УЛ-1, 45 гр.



Сущ. сеть В1 Ду 100 мм, чугун, Р 2.0 - 2.2 кг/см²,
заглубление 1.8 - 2.0 м по ул. Труда

Схема компоновки листов плана.



Примечания.

Перед началом земляных работ вызвать на место строительства представителей организаций эксплуатирующих подземные коммуникации для уточнения мест их расположения.

А - 2025 - 38 - ПОС					
Нижегородская область, Дивеевский муниципальный округ, с. Дивеево, ул. Труда 13.					
Изм.	Кал.уч.	Лист	№ док.	Подпись	Дата
Директор	Коротина			<i>[Signature]</i>	
ГИП	Сачков			<i>[Signature]</i>	
Выполнил	Кудряшов			<i>[Signature]</i>	
Подключение шести блокированных жилых домов к централизованным сетям водоснабжения и канализации.				Стадия	Лист
				Р	1
План разработки грунта и размещение рабочих котлованов от ПК-0 до ПК-1+79.42.				Листов	5
				"АКВЭСТ" г.Саров	

Илл. 15. План разработки грунта и размещения рабочих котлованов от ПК-0 до ПК-1+79.42.

План размещения рабочих котлованов на участке от ПК1+79.42 до ПК3+82.61.

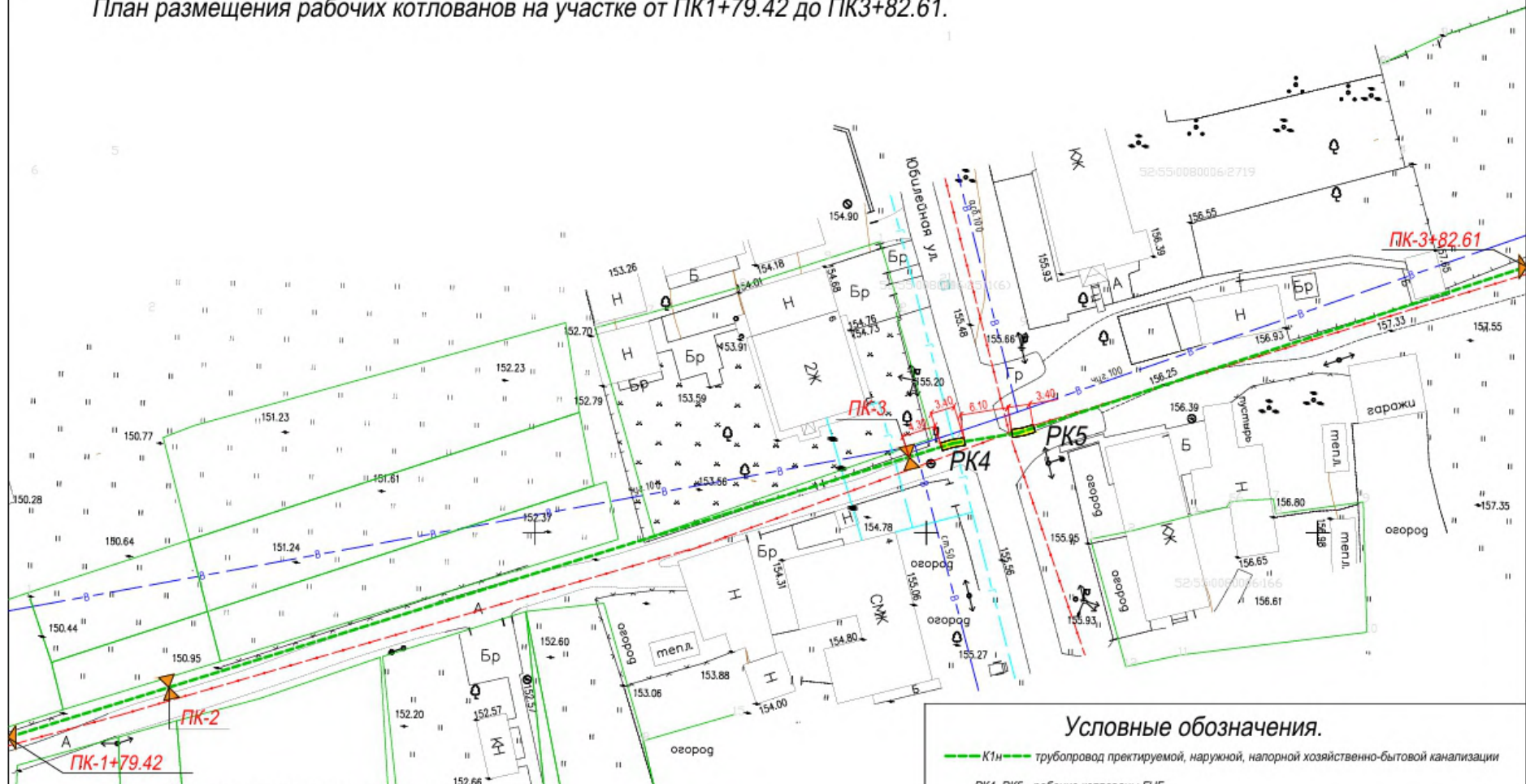
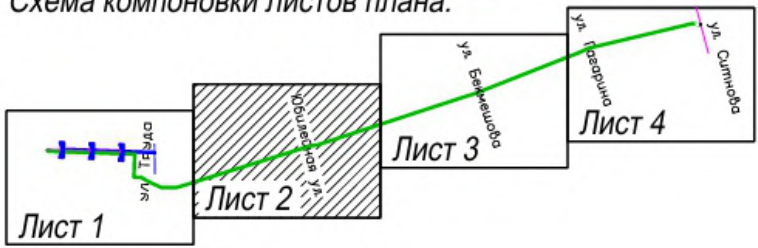


Схема компоновки листов плана.

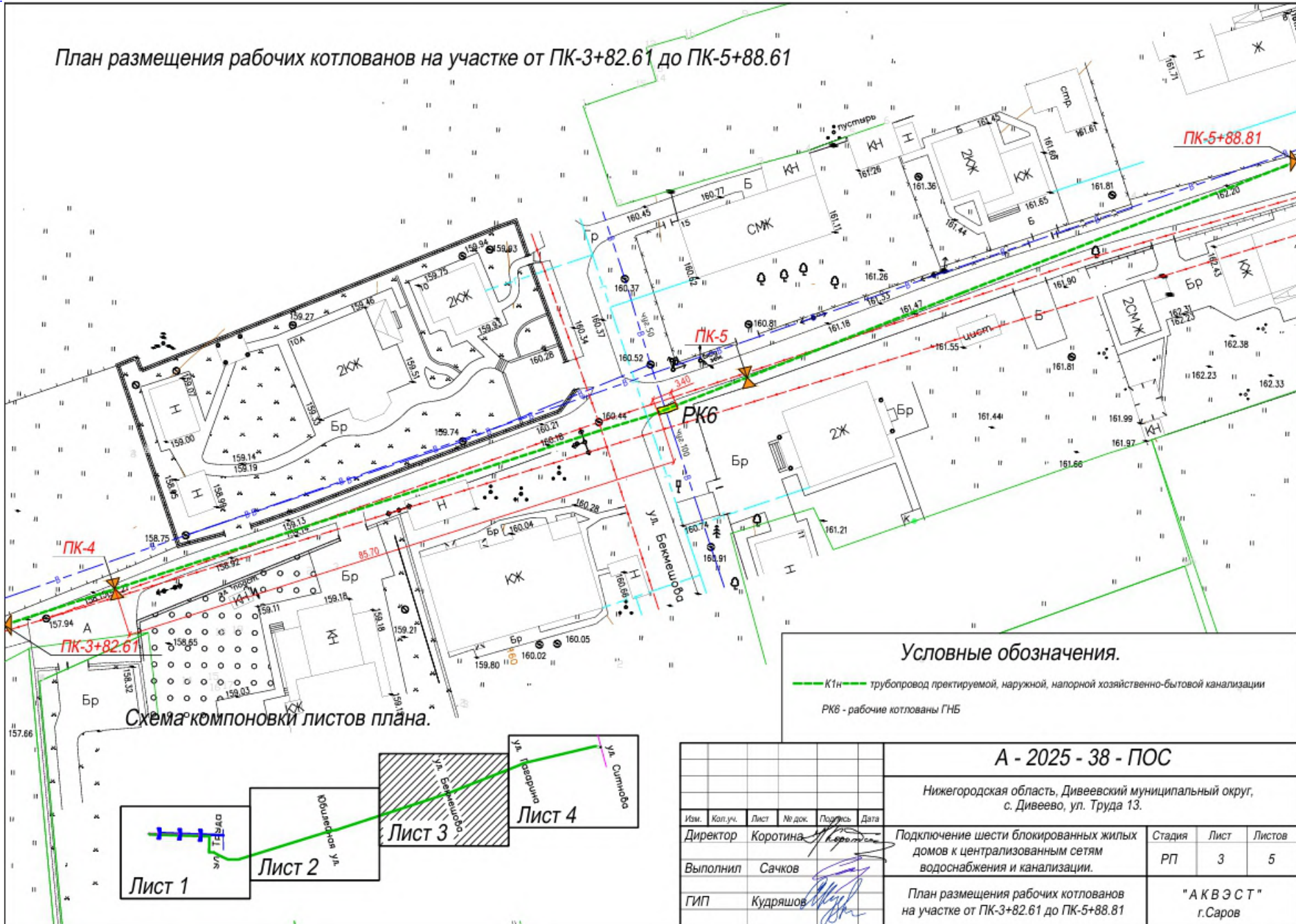


Условные обозначения.
 — K1n — трубопровод прекируемой, наружной, напорной хозяйственно-бытовой канализации
 PK4, PK5 - рабочие котлованы ГНБ.

А - 2025 - 38 - ПОС				
Нижегородская область, Дивеевский муниципальный округ, с. Дивеево, ул. Труда 13.				
Изм.	Кол.уч.	Лист	№ док.	Подпись
Директор	Коротина			<i>[Подпись]</i>
Выполнил	Сачков			<i>[Подпись]</i>
ГИП	Кудряшов			
Подключение шести заблокированных жилых домов к централизованным сетям водоснабжения и канализации.			Стадия	Лист
План размещения рабочих котлованов на участке от ПК-1+79.42 до ПК-3+82.61			РП	2
Листов			Листов	5
"АКВЭСТ" г.Саров				

Илл. 16. План размещения рабочих котлованов на участке от ПК-1+79.42 до ПК-3+82.61.

План размещения рабочих котлованов на участке от ПК-3+82.61 до ПК-5+88.81



Условные обозначения.

- К1н — трубопровод прекируемой, наружной, напорной хозяйственно-бытовой канализации
- ПК6 - рабочие котлованы ГНБ

А - 2025 - 38 - ПОС

Нижегородская область, Дивеевский муниципальный округ,
с. Дивеево, ул. Труда 13.

Изм.	Кол.уч.	Лист	№ док.	Подпись	Дата	Подключение шести блокированных жилых домов к централизованным сетям водоснабжения и канализации.	Стадия	Лист	Листов
Директор		Коротина		<i>[Signature]</i>			План размещения рабочих котлованов на участке от ПК-3+82.61 до ПК-5+88.81	РП	3
Выполнил		Сачков		<i>[Signature]</i>		"А К В Э С Т" г.Саров			
ГИП		Кудряшов		<i>[Signature]</i>					

Илл. 17. План размещения рабочих котлованов на участке от ПК-3+82.61 до ПК-5+88.81.

План размещения рабочих котлованов на участке от ПК-5 до ПК-7+31.95.

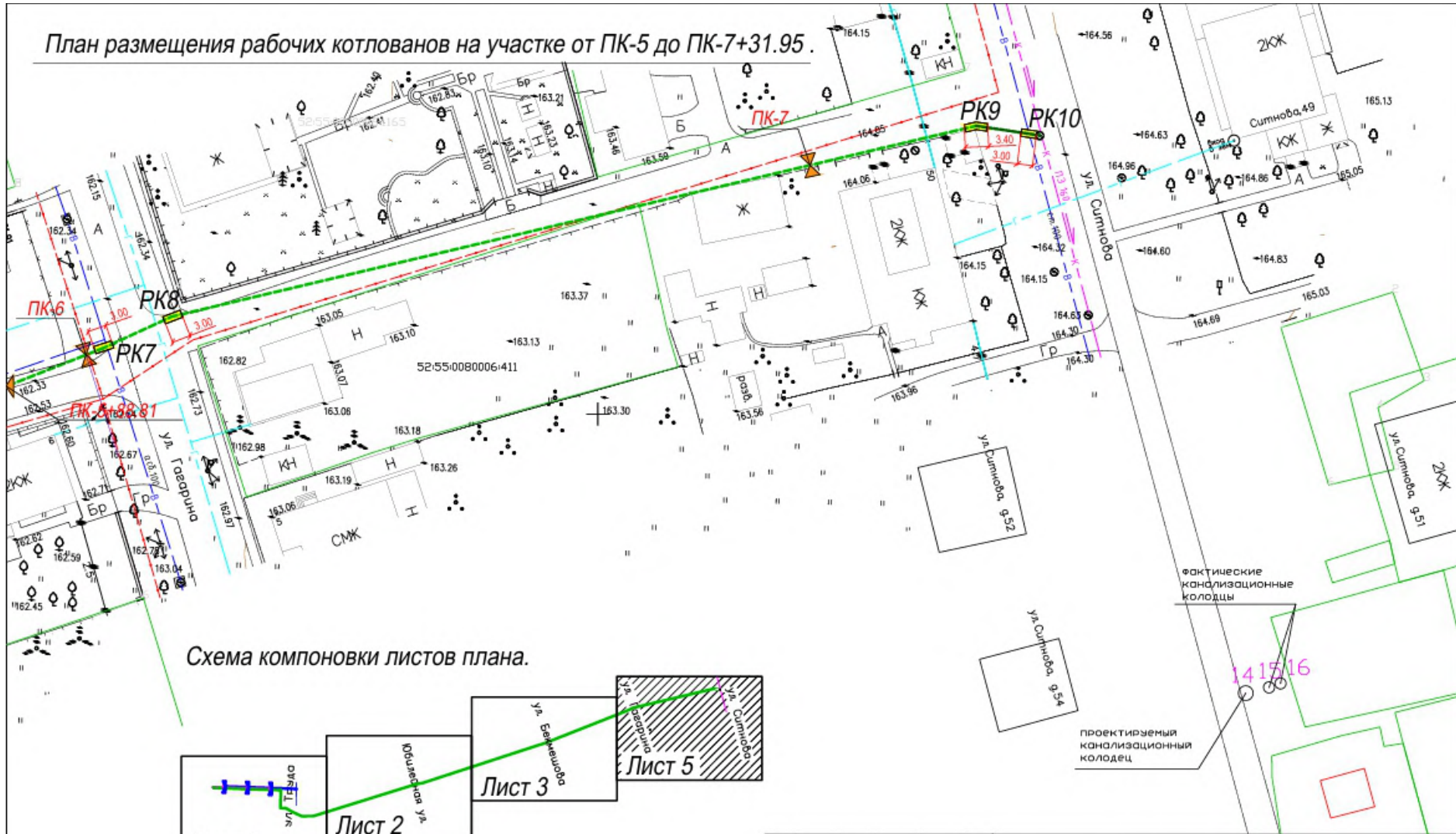
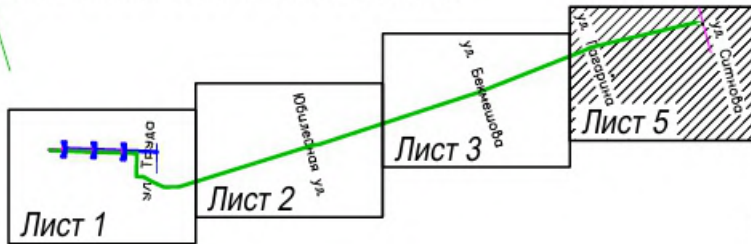


Схема компоновки листов плана.

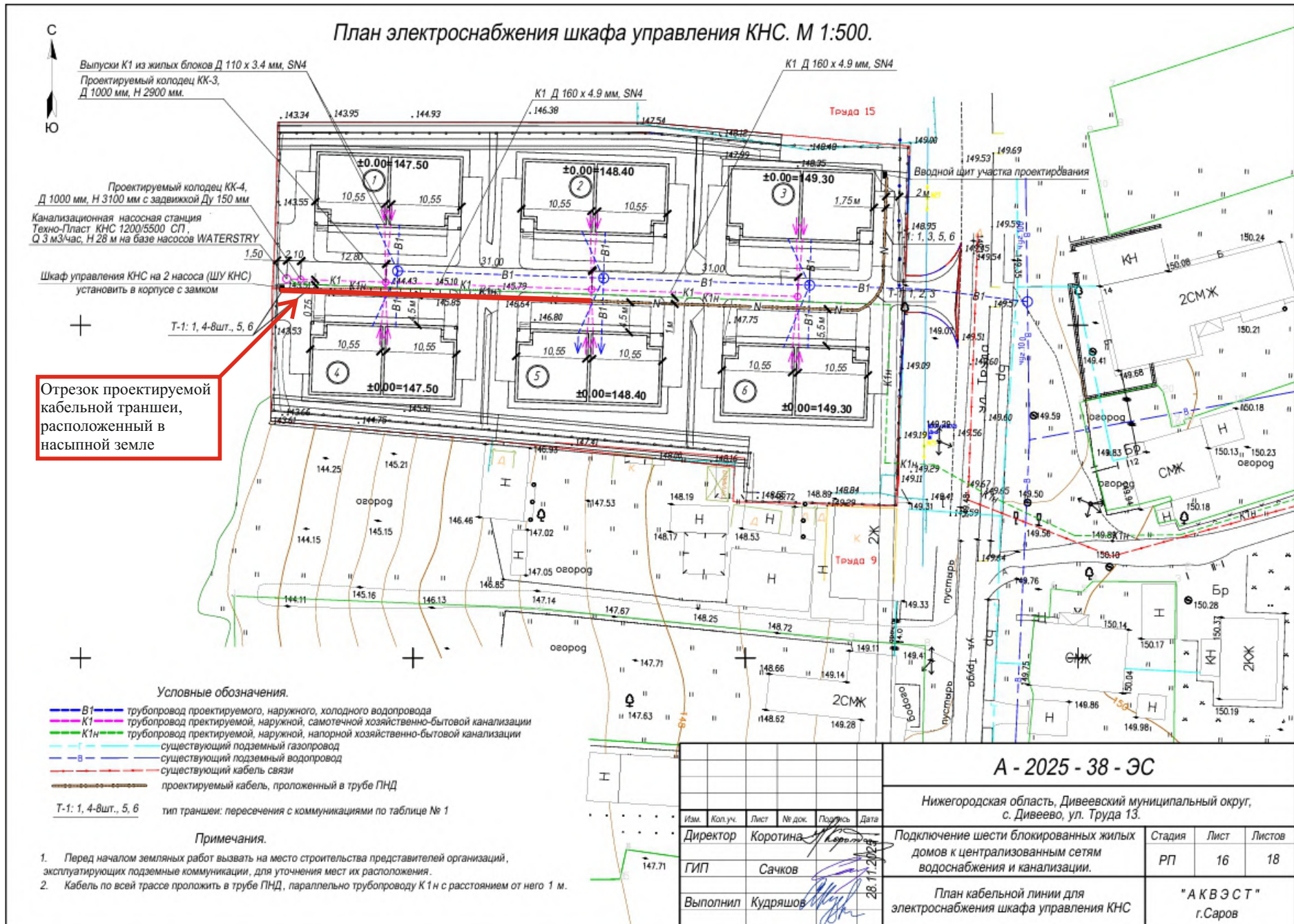


Условные обозначения.

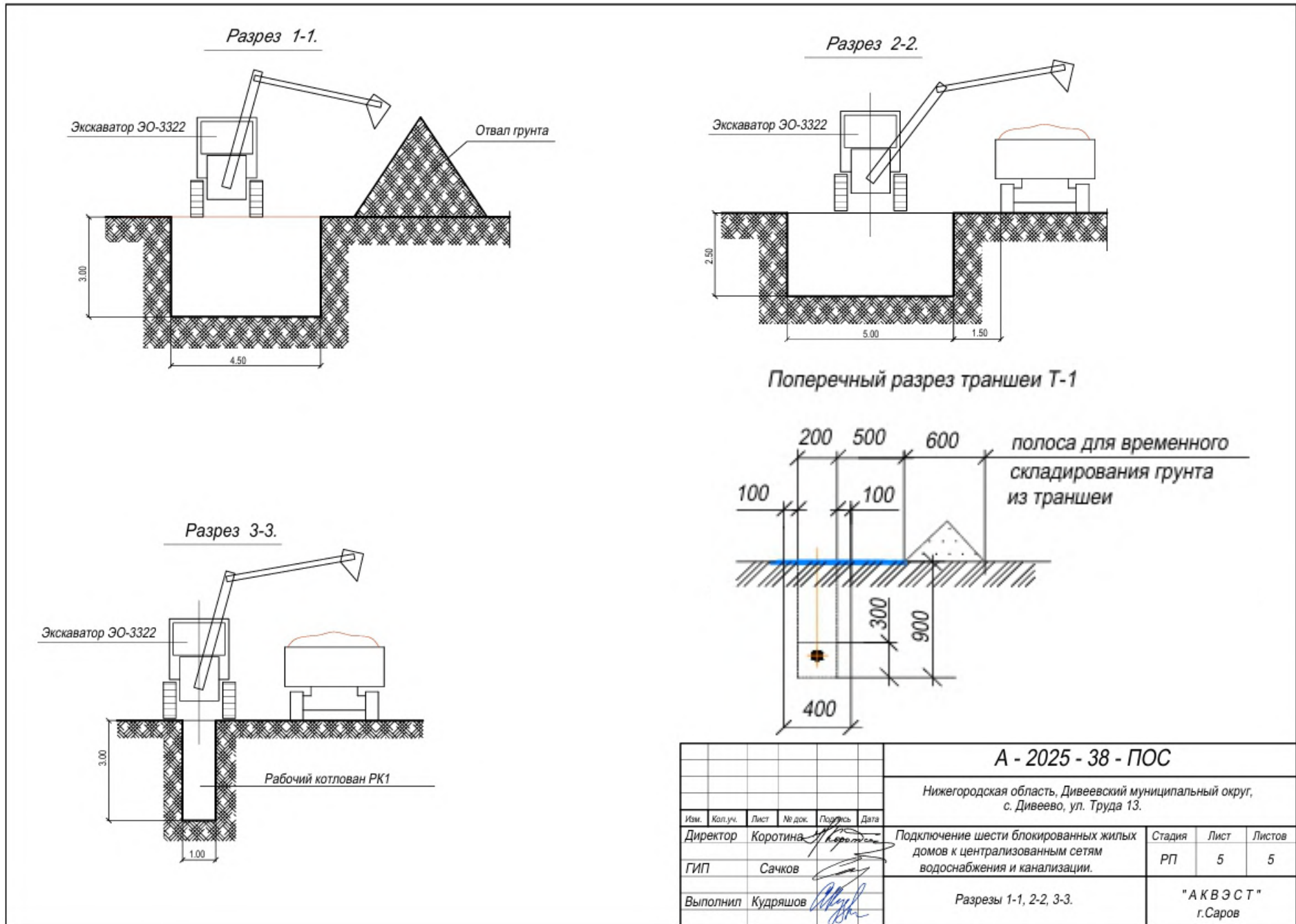
- K1n — трубопровод проектируемой, наружной, напорной хозяйственно-бытовой канализации
- PK7, PK8, PK9, PK10 - рабочие котлованы ГНБ.

					А - 205 - 38 - ПОС					
					Нижегородская область, Дивеевский муниципальный округ, с. Дивеево, ул. Труда 13.					
Изм.	Кол.уч.	Лист	№ док.	Подпись	Дата	Подключение шести блокированных жилых домов к централизованным сетям водоснабжения и канализации.	Стадия	Лист	Листов	
Директор		Коротина		<i>[Signature]</i>			П	4	5	
Выполнил		Сачков		<i>[Signature]</i>						
					ГИП	Кудряшов	<i>[Signature]</i>	"АКВЭСТ" г. Саров		
					План размещения рабочих котлованов на участке от ПК-5+88.81 до ПК-7+31.95					

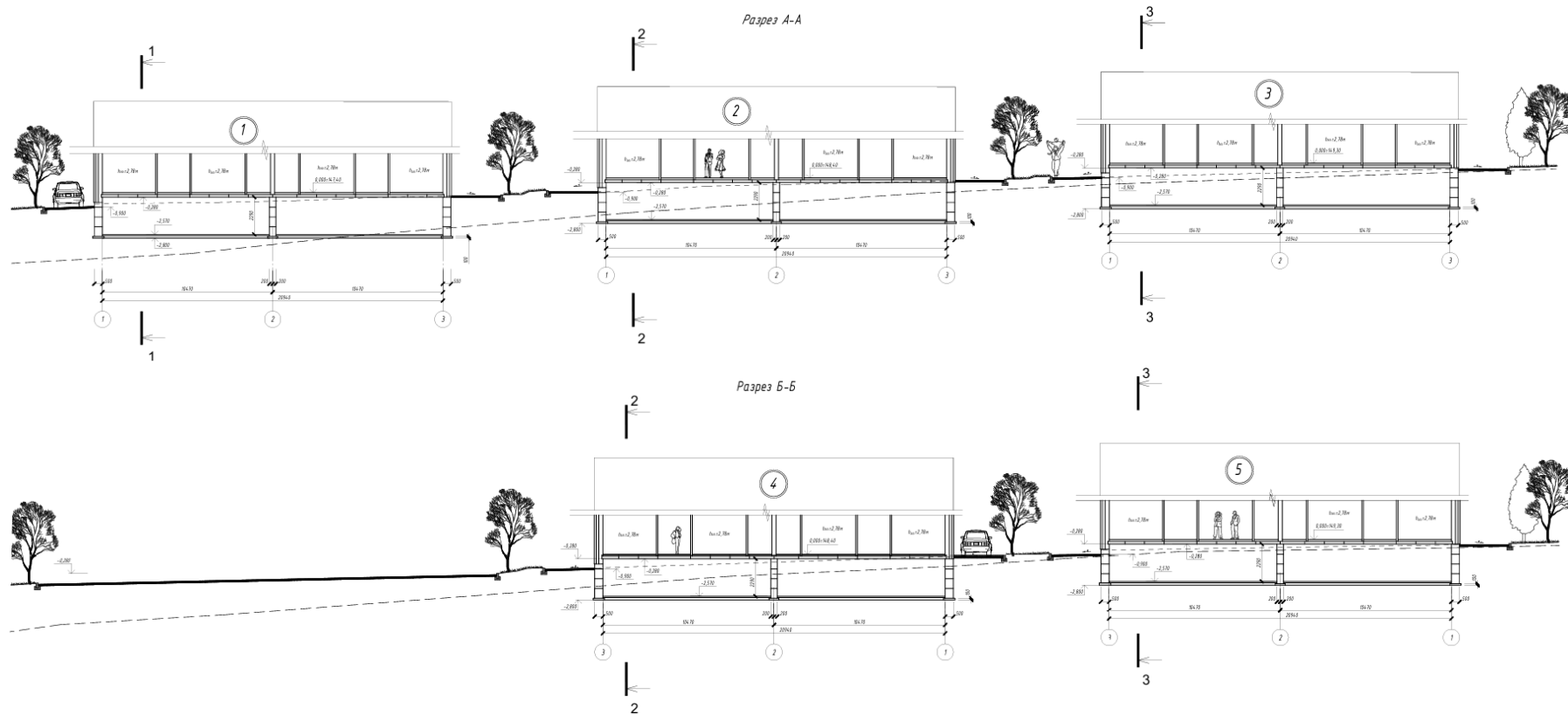
Илл. 18. План размещения рабочих котлованов на участке от ПК-5+88.81 до ПК-7+31.95.



Илл. 19. План кабельной линии для электроснабжения шкафа управления КНС.



Илл. 20. Схемы проектируемых траншей и котлованов.



Илл. 21. Разрезы А-А и Б-Б. Пунктирной линией обозначен существующий уровень дневной поверхности участка проектирования.